

# Vývoj a aktuálna štruktúra ukazovateľov stredných škôl

(štatistické podklady ku koncepcii stredoškolského vzdelávania)

## Anotácia výstupu:

Analytický výstup je zameraný na zmapovanie vývoja základných ukazovateľov gymnázií, stredných odborných škôl a konzervatórií. Zahrňuje dlhodobý kontext, dynamiku od roku 2000 a očakávaný vývoj do roku 2025. Analýza každého druhu školy je uzatvorená stavom počtu novoprijatých, žiakov, absolventov, tried, učiteľov a škôl v školskom roku 2010/11 z pohľadu regiónov a zriaďovateľa. Výstup obsahuje aj prehľady o uplatnení absolventov a kvalifikovanosti učiteľov SŠ. Materiál bol spracovaný formou tabuliek, grafov a stručných komentárov.

## Zdroje údajov a použité materiály:

1. Štatistická ročenka školstva SR.  
Bratislava : ÚIPŠ, 1970 až 2010
2. Bleha, B., Vaňo, B.: Prognóza vývoja obyvateľstva SR do roku 2025 (aktualizácia),  
Bratislava: INFOSAT, 2007
3. Herich, J.: Kvantitatívna prognóza vývoja ukazovateľov stredných škôl.  
Bratislava: ÚIPŠ, 2009
4. Herich, J.: Uplatnenie absolventov stredných škôl v praxi.  
Bratislava: ÚIPŠ, 2009.
5. Údaje o kvalifikovanosti pedagogických zamestnancoch a odbornosti vyučovania.  
Bratislava: ÚIPŠ, 2001, 2005, 2009.

## Spracovali:

Mgr. Ján Herich  
Bc. Vladimír Pira

## Demografický vývoj referenčných populačných ročníkov pre stredné školy

Kľúčovým faktorom úrovne výkonových ukazovateľov regionálneho školstva je vývoj referenčných demografických skupín. Pre stredné školy je to populácia 15- a 19- ročných a skupina 15- až 18- ročných. Ich prognózu spracoval Štatistický úrad SR\*. Retrospektíva a očakávané hodnoty sú uvedené v tabuľke D1 a prehľadne znázornené na grafe D1.

**Tabuľka D 1:** Vývoj referenčných populačných ročníkov

rok	15- roční	16- roční	17- roční	18- roční	19- roční	15 až 18- roční
2000	87 528	88 105	88 960	89 406	89 816	353 999
2001	86 016	88 661	88 771	89 251	90 582	352 699
2002	82 390	86 003	88 622	88 726	89 202	345 741
2003	81 947	82 385	85 994	88 596	88 681	338 922
2004	79 012	81 936	82 384	85 982	88 575	329 314
2005	78 796	79 030	81 918	82 386	85 976	322 130
2006	77 343	78 799	79 025	81 919	82 387	317 086
2007	73 828	77 330	78 799	79 105	82 064	309 062
2008	72 255	73 820	77 330	78 861	79 246	302 266
2009	65 873	72 283	73 834	77 341	78 789	289 331
2010	61 122	65 888	72 286	73 835	77 350	273 131
2011	60 046	61 141	65 897	72 291	73 850	259 375
2012	57 991	60 067	61 155	65 907	72 309	245 120
2013	56 530	58 016	60 084	61 171	65 932	235 801
2014	55 769	56 559	58 035	60 103	61 204	230 466
2015	54 095	55 800	56 583	58 057	60 138	224 535
2016	51 022	54 130	55 826	56 609	58 097	217 587
2017	50 688	51 060	54 160	55 854	56 654	211 762
2018	51 617	50 729	51 093	54 191	55 902	207 630
2019	53 634	51 660	50 765	51 129	54 243	207 188
2020	54 360	53 679	51 699	50 803	51 188	210 541
2021	53 931	54 408	53 719	51 740	50 865	213 798
2022	54 589	53 983	54 450	53 761	51 805	216 783
2023	55 553	54 642	54 027	54 494	53 828	218 716
2024	56 277	55 609	54 689	54 074	54 564	220 649
2025	57 271	56 335	55 659	54 739	54 148	224 004

Poznámka: údaje do roku 2008 sú reálne hodnoty,  
od roku 2009 je uvedená prognóza.

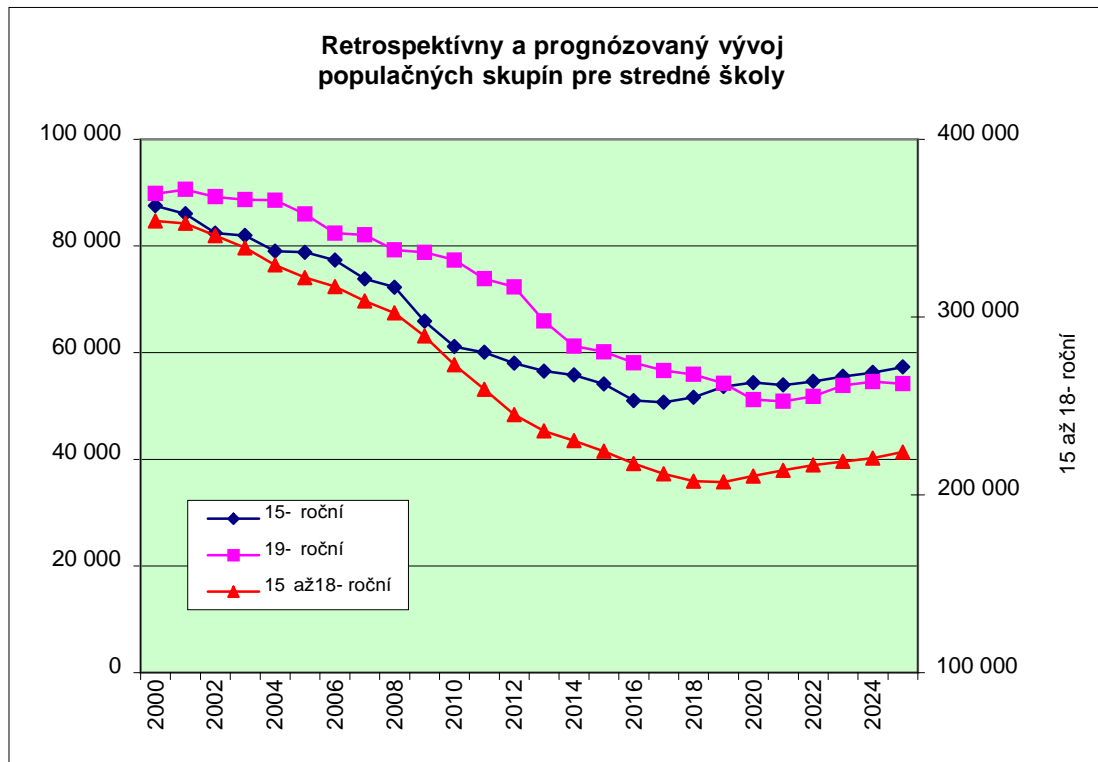
Zdroj: Infostat

Od roku 2000 sa počet 15- ročných znížil o 17,4 % a 19- ročných o 11,8 %. Referenčná skupina pre celkový počet žiakov (15- až 18- roční) poklesla o 52 tisíc, t. j. 14,6 %.

\* Bleha, B., Vaňo, B.: Prognóza vývoja obyvateľstva SR do roku 2025 (aktualizácia), Bratislava, INFOSTAT, 2007

Podľa demografickej prognózy budú vývojové trajektórie referenčných skupín pre stredné školy v najbližších rokoch výrazne klesať. Počet 15-ročných sa zníži do roku 2017 o takmer 30 % a 19-ročných do roku 2021 o vyše 35 %. Skupina 15- až 18-ročných sa do roku 2019 zníži o 95 tisíc. V ďalších rokoch sa očakáva mierny nárast tejto populácie.

Graf D1



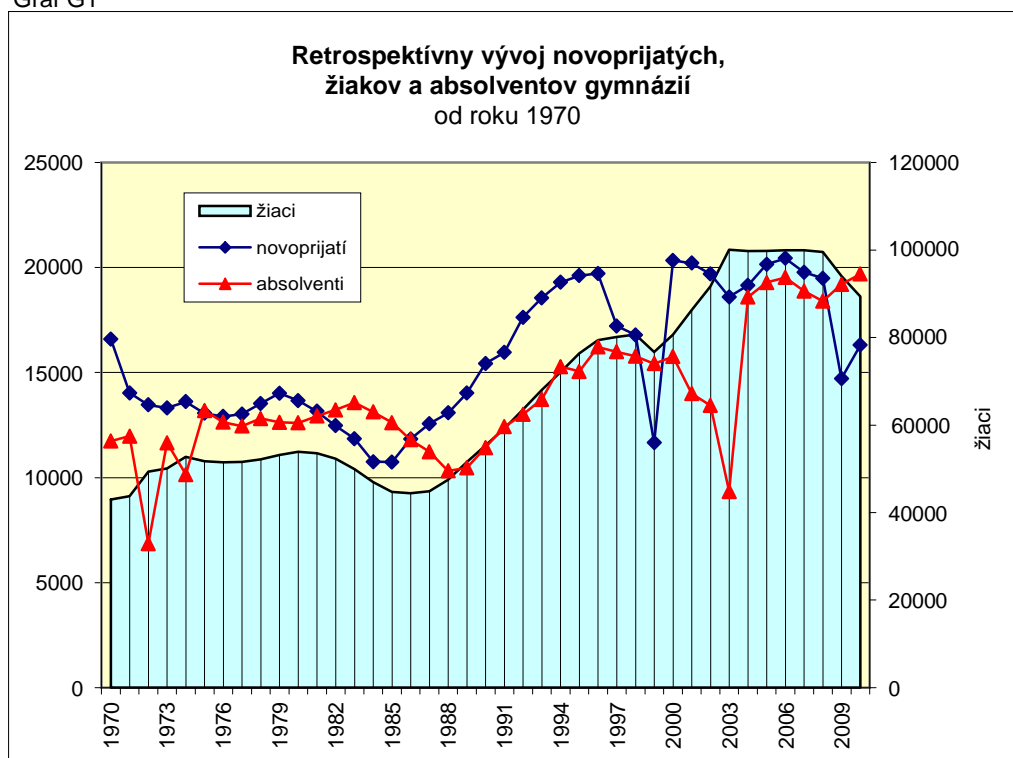
# Gymnázia

## A. Gymnázia v kontexte dlhodobého vývoja

Gymnázium je strednou školou s najdlhšou tradíciou na našom území. Po období zameranom prevažne na učňovské a odborné školstvo vznikla v 70. rokoch 20. storočia potreba posilnenia všeobecného vzdelávania s cieľom zvýšenia podielu populácie študujúcej ďalej na vysokej škole.

Podľa dynamiky počtu žiakov je možné vývoj gymnázií od roku 1970 rozdeliť na dve odlišné etapy. Prvá začínala nerovnomerným rastom v rokoch 1970 až 1974 a pokračovala stacionárnym obdobím rokov 1975 až 1981, po ktorom prišiel štvorročný pokles. V druhej rastovo výraznejšej etape (od roku 1988) začína intenzívnejšie narastať záujem mladej populácie o gymnázia so cieľom pokračovať vo vysokoškolskom štúdiu. Tento záujem sa prekryl so spoločensko-politickými zmenami po roku 1989 a vyústil do extenzívnej etapy rozvoja gymnázií.

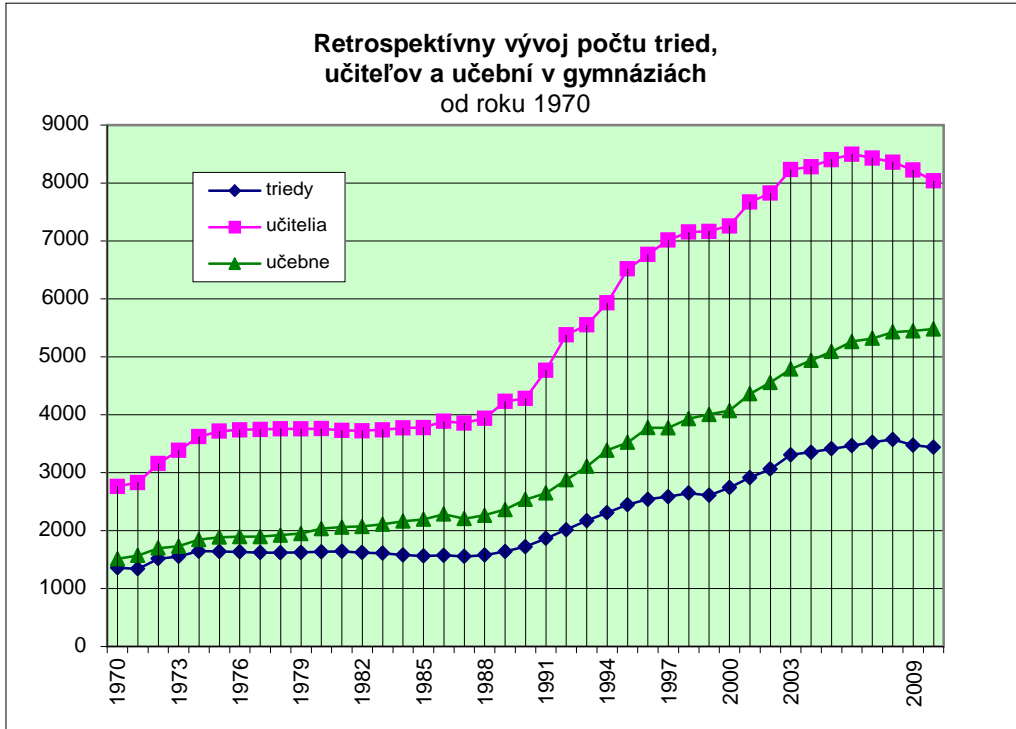
Graf G1



Nárast počtu žiakov nastal už v roku 1988, v nasledujúcom období sa zvyšoval priemerným ročným tempom 4,5 tisíc a v roku 2003 dosiahol hranicu 100 tisíc. Výsledkom tejto rastovej etapy bolo zdvojnásobenie počtu žiakov. Výnimkou v raste boli len roky 1997- 2000, keď sa povinne naplňovali deviate ročníky základných škôl a do stredných škôl sa prijímali výrazne nižšie počty žiakov. Je nutné podotknúť, že k nárastu došlo pri poklese populačných skupín. Vplyv demografického faktora sa začal prejavovať až v roku 2004, keď rastúci trend sa zmenil na stacionárny.

V priebehu ďalších piatich rokov sa počet gymnazistov pohyboval na takmer konštantnej 100 tisícovej úrovni. V ostatných dvoch rokoch začal klesať, v súčasnosti dosahuje 89,3 tisíc žiakov.

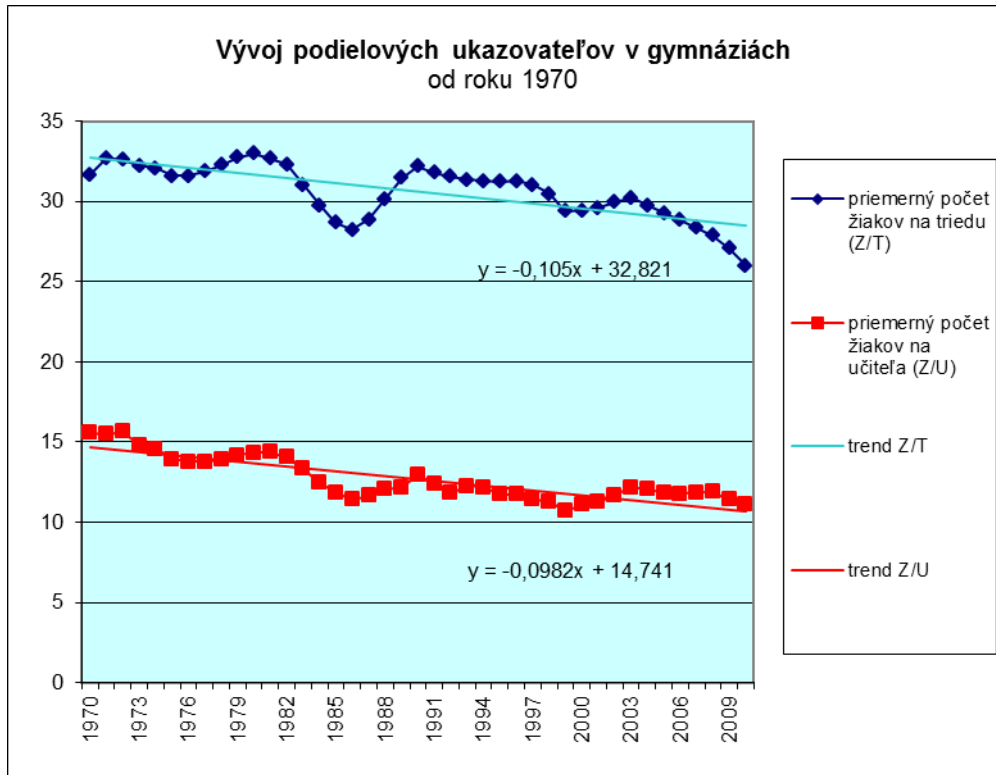
Graf G2



Vývoj počtu tried, učiteľov a učební silne koreloval s počtom žiakov, zodpovedajúce korelačné koeficienty boli vysoké (presahovali hodnotu 0,98). Počet žiakov určoval vývoj týchto ukazovateľ až na 96 % (koeficient determinácie). Preto ich trajektórie sú si navzájom podobné.

Počty žiakov na triedu a učiteľa celkove klesali. Priemerná naplnenosť tried v roku 1970 bola 32 žiakov a v roku 2010 26 žiakov. Počet žiakov na jedného učiteľa sa v týchto rokoch znížil z 16 na 11,1 žiakov.

Graf G3



## B. Gymnázia od roku 2000 a očakávaný kvantitatívny vývoj do roku 2025

Trajektória žiakov prijímaných na gymnázia mala nepravidelný vlnovitý priebeh. Z dôvodu zmeny ročníka pre novoprijatých na 8-ročné štúdium sa ich počet v roku 2009 výraznejšie znížil. V ďalšom období bude klesajúci trend pokračovať a zastaví sa v roku 2017 na úrovni 13,2 tisíc. Do roku 2025 sa ukazovateľ zvýši na približne 15 tisíc **novoprijatých**.

Tabuľka G1

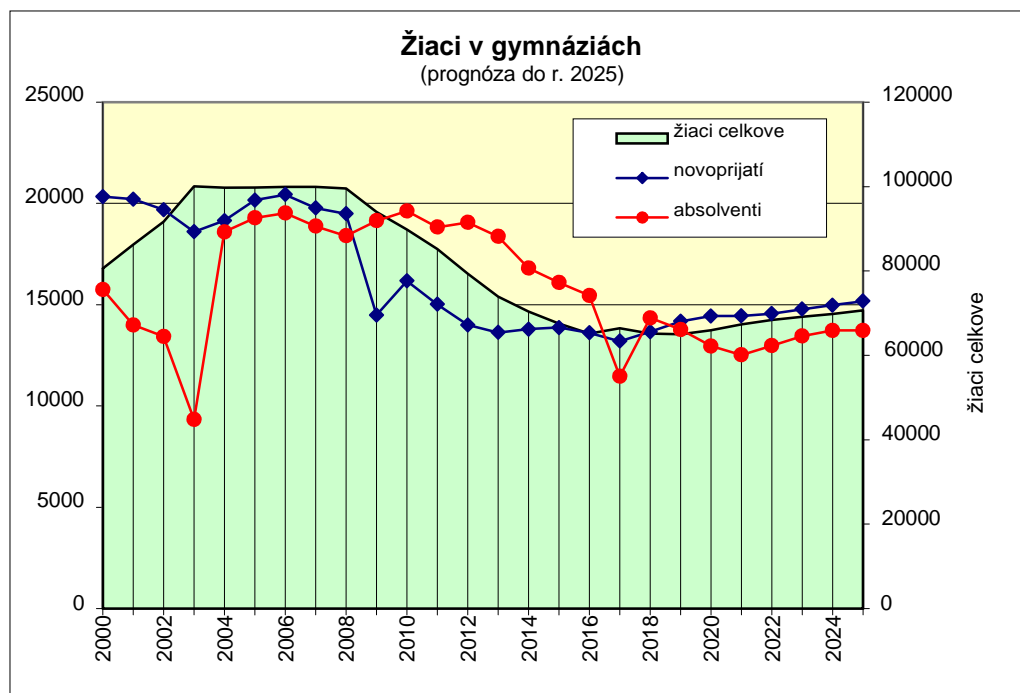
Novoprijatí, žiaci a absolventi  
v gymnáziách

rok	novoprijatí	žiaci	absolventi
2000	20 337	80 615	15 754
2001	20 208	86 239	13 995
2002	19 689	91 661	13 427
2003	18 603	100 057	9 331
2004	19 145	99 738	18 592
2005	20 156	99 758	19 284
2006	20 433	99 931	19 522
2007	19 771	99 915	18 875
2008	19 484	99 537	18 395
2009	14 713	94 019	19 191
2010	16 306	89 336	19 692

Počet **žiakov** v gymnáziách sa zvyšoval do roku 2003, keď dosiahol sto tisícovú hranicu. Ďalších päť rokov sa ustálil takmer na konštantnej úrovni (99,8 tisíc žiakov). V nasledujúcich rokoch sa očakáva dlhodobejší a výrazný pokles. Do roku 2019 by mal počet klesnúť na 65 tisíc, čo predstavuje 65,3 % súčasného stavu. Do roku 2025 sa počet zvýši približne na 71 tisíc žiakov.

Vývoj **absolventov** gymnázií má celkove rastúci trend. Zlom v roku 2003 bol spôsobený povinným napĺňaním deviatich ročníkov základných škôl. Etapa rastu by sa mala skončiť v súčasnosti, a to na úrovni 19,7 tisíc absolventov. V ďalšom období bude nasledovať pokles na 11 tisíc absolventov (rok 2017). V roku 2025 by malo končiť v gymnáziách približne 14 tisíc žiakov.

Graf G4



Počet **tried** až do roku 2008 rástol. V ďalšom období už bude klesať, do roku 2019 sa zníži z 3 437 na 2,4 tisíc. V roku 2025 by malo byť na gymnáziách 2,6 tisíc tried. Priemerná naplnenosť tried by sa v prognózovanom období mala pohybovať na úrovni 27,5 žiaka na triedu.

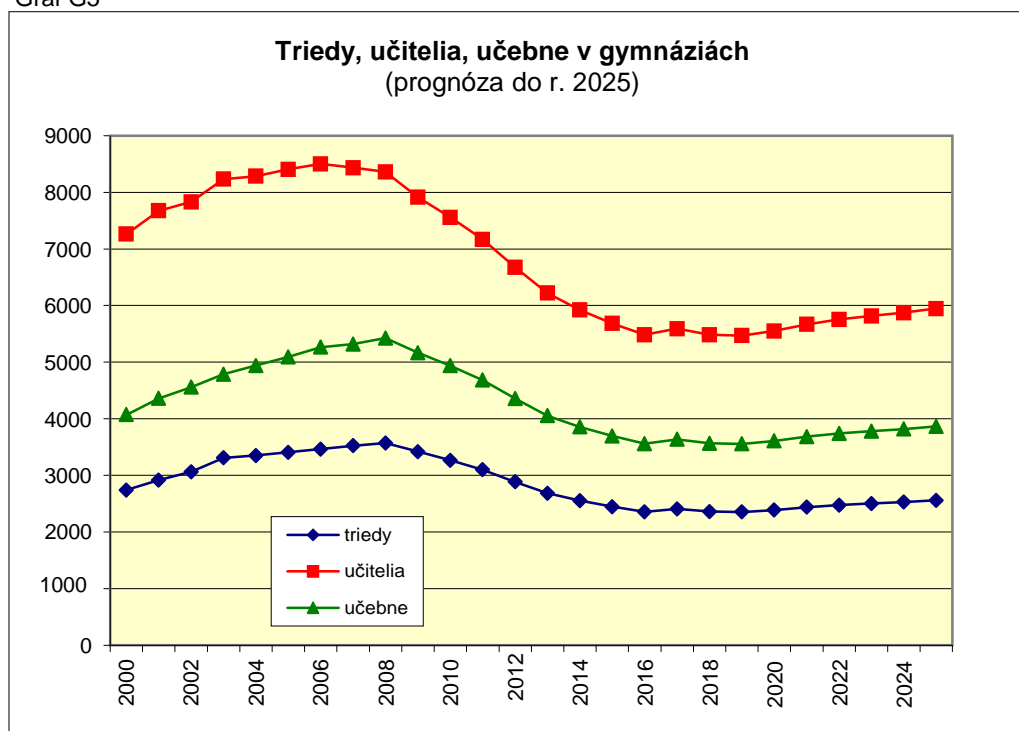
Tabuľka G2

*Triedy, učitelia, učebne a školy (gymnázia)*

rok	triedy	učitelia	učebne	školy
2000	2 741	7 260	4 071	212
2001	2 916	7 672	4 361	217
2002	3 062	7 827	4 557	220
2003	3 308	8 230	4 787	223
2004	3 351	8 282	4 939	234
2005	3 409	8 404	5 091	238
2006	3 465	8 498	5 264	246
2007	3 523	8 431	5 318	252
2008	3 572	8 359	5 426	251
2009	3 472	8 225	5 447	249
2010	3 437	8 035	5 481	251

Počet **učiteľov** rástol do roku 2006. Od vtedy mierne klesá. Nastúpený trend by mal pokračovať až do roku 2019, keď sa ukazovateľ zmenší z 8 035 na približne 5,5 tisíc učiteľov. Do roku 2025 sa však ich potreba zvýši (na 6 tisíc učiteľov).

Graf G5



Počet **učební** na rozdiel od predchádzajúcich ukazovateľov rástol až do roku 2010. V ďalších rokoch sa však očakáva ich znižovanie.

### C. Prehľad vývoja gymnázií podľa dĺžky štúdia

#### A) 4- ročné štúdium

Tabuľka G3

Žiaci gymnázií v 4- ročnom štúdiu

rok	novoprijatí	1. ročník	2. ročník	3. ročník	4. ročník	absolventi	žiaci spolu
2000	14 083	14 098	4 752	10 144	11 499	13 963	40 493
2001	14 157	14 177	14 067	4 757	10 140	11 431	43 141
2002	13 650	13 675	14 133	13 959	4 734	9 986	46 501
2003	12 632	12 663	13 608	13 998	13 816	4 691	54 085
2004	12 681	12 710	12 697	13 612	13 928	13 726	52 947
2005	13 534	13 568	12 663	12 625	13 486	13 807	52 342
2006	13 927	13 960	13 507	12 575	12 568	13 348	52 610
2007	13 273	13 304	13 927	13 390	12 528	12 464	53 149
2008	13 310	13 349	13 358	13 926	13 384	12 541	54 017
2009	12 687	12 730	13 350	13 324	13 856	13 261	53 260
2010	11 722	11 746	12 715	13 334	13 295	13 759	51 090

Tabuľka G4

Podiel novoprijatých, žiakov a absolventov na 4- ročné štúdium v gymnáziách

rok	novoprijatí	žiaci	absolventi
2000	69,2%	50,2%	88,6%
2001	70,1%	50,0%	81,7%
2002	69,3%	50,7%	74,4%
2003	67,9%	54,1%	50,3%
2004	66,2%	53,1%	73,8%
2005	67,1%	52,5%	71,6%
2006	68,2%	52,6%	68,4%
2007	67,1%	53,2%	66,0%
2008	68,3%	54,3%	68,2%
2009	86,2%	56,6%	69,1%
2010	71,9%	57,2%	69,9%

Tabuľka G5

Podiel novoprijatých, žiakov a absolventov na 5- ročné štúdium v gymnáziách

rok	novoprijatí	žiaci	absolventi
2000	3,4%	3,8%	3,5%
2001	3,7%	3,7%	3,6%
2002	4,2%	3,8%	3,8%
2003	5,2%	3,9%	6,1%
2004	6,2%	4,3%	3,2%
2005	6,3%	4,8%	3,2%
2006	6,5%	5,3%	3,4%
2007	7,3%	5,9%	3,9%
2008	7,2%	6,4%	4,7%
2009	9,5%	6,9%	5,6%
2010	9,3%	7,5%	5,7%

#### B) 5- ročné štúdium

Žiaci gymnázií v 5- ročnom štúdiu

Tabuľka G6

rok	novoprijatí	1. ročník	2. ročník	3. ročník	4. ročník	5. ročník	absolventi	žiaci spolu
2000	696	697	665	619	544	513	556	3 038
2001	748	748	692	640	609	517	508	3 206
2002	827	827	747	670	617	578	512	3 439
2003	976	976	861	759	667	603	572	3 866
2004	1 189	1 190	941	800	694	629	590	4 254
2005	1 266	1 266	1 171	896	780	669	622	4 782
2006	1 335	1 339	1 226	1 142	876	757	666	5 340
2007	1 434	1 438	1 302	1 195	1 109	830	745	5 874
2008	1 400	1 401	1 432	1 273	1 179	1 084	857	6 369
2009	1 403	1 404	1 338	1 381	1 221	1 144	1 076	6 488
2010	1 512	1 513	1 337	1 272	1 349	1 189	1 132	6 660



### C) 8- ročné štúdium

Tabuľka G7

*Žiaci gymnázií v 8- ročnom štúdiu*

rok	novoprijatí	žiaci	absolventi
2000	5 498	36 729	1 235
2001	5 241	39 536	1 999
2002	5 148	41 359	2 874
2003	4 930	41 739	4 010
2004	5 210	42 164	4 219
2005	5 258	42 226	4 798
2006	5 015	41 477	5 449
2007	4 905	40 293	5 606
2008	4 627	38 476	4 935
2009	483	33 386	4 682
2010	2 923	30 709	4 612

Tabuľka G8

*Podiel novoprijatých, žiakov a absolventov na 4- ročné štúdium v gymnáziách*

rok	novoprijatí	žiaci	absolventi
2000	27,0%	45,6%	7,8%
2001	25,9%	45,8%	14,3%
2002	26,1%	45,1%	21,4%
2003	26,5%	41,7%	43,0%
2004	27,2%	42,3%	22,7%
2005	26,1%	42,3%	24,9%
2006	24,5%	41,5%	27,9%
2007	24,8%	40,3%	29,7%
2008	23,7%	38,7%	26,8%
2009	3,3%	35,5%	24,4%
2010	17,9%	34,4%	23,4%

*Žiaci gymnázií v 8- ročnom štúdiu, podľa ročníkov*

Tabuľka G9

rok	1. ročník	2. ročník	3. ročník	4. ročník	5. ročník	6. ročník	7. ročník	8. ročník
2000	5 501	6 169	6 013	5 245	4 665	4 186	2 863	2 087
2001	5 242	5 514	6 172	6 034	5 197	4 446	4 078	2 853
2002	5 149	5 245	5 507	6 152	5 943	4 960	4 345	4 058
2003	4 930	5 128	5 257	5 503	6 061	5 673	4 892	4 295
2004	5 210	4 949	5 150	5 278	5 405	5 770	5 562	4 840
2005	5 265	5 214	4 982	5 149	5 204	5 167	5 707	5 538
2006	5 015	5 300	5 243	5 035	5 180	4 942	5 098	5 664
2007	4 905	5 028	5 273	5 251	4 971	4 902	4 885	5 078
2008	4 628	4 795	4 906	5 125	4 932	4 579	4 757	4 754
2009	484	4 605	4 750	4 867	4 821	4 610	4 529	4 720
2010	2 924	486	4 549	4 716	4 396	4 578	4 578	4 482

## D. Gymnázia v školskom roku 2010/11 podľa regiónov a zriaďovateľa

Tabuľka G9

Ukazovatele gymnázií podľa krajov SR

šk.r. 2010/2011

ukazovatele	absolútne početnosti								
	SR	kraje							
		BA	TT	TN	NR	ZA	BB	PO	KE
novoprijatí žiaci	16 306	2 303	1 380	1 535	1 540	2 407	1 750	2 956	2 435
absolventi	89 336	14 690	7 380	8 068	9 129	12 592	9 621	14 604	13 252
triedy	19 692	3 021	1 702	1 811	2 097	2 687	2 122	3 263	2 989
učitelia	3 437	583	283	315	359	450	386	559	502
učebne školy	8 035	1 461	691	743	817	1 090	874	1 220	1 139
	5 481	991	478	505	576	757	612	819	743
	251	44	22	20	28	29	32	40	36

Tabuľka G10

Rozdiely oproti predchádzajúcemu školskému roku 2009/10

ukazovatele	absolútne početnosti								
	SR	kraje							
		BA	TT	TN	NR	ZA	BB	PO	KE
novoprijatí žiaci	1 593	390	168	151	85	191	141	295	172
absolventi	-4 683	-944	-422	-365	-742	-428	-492	-529	-761
triedy	501	7	116	55	91	-7	-16	78	177
učitelia	-35	-13	-1	2	-17	2	-2	3	-9
učebne školy	-190	-66	-11	-16	-51	17	-31	-5	-27
	34	-13	-8	11	-6	27	-12	11	24
	2	1	0	0	0	1	0	0	0

Tabuľka G11

Percentuálna štruktúra ukazovateľov gymnázií podľa krajov SR

šk.r. 2010/2011

ukazovatele	relatívne početnosti								
	SR	kraje							
		BA	TT	TN	NR	ZA	BB	PO	KE
novoprijatí žiaci	100,0%	14,1%	8,5%	9,4%	9,4%	14,8%	10,7%	18,1%	14,9%
absolventi	100,0%	16,4%	8,3%	9,0%	10,2%	14,1%	10,8%	16,3%	14,8%
triedy	100,0%	15,3%	8,6%	9,2%	10,6%	13,6%	10,8%	16,6%	15,2%
učitelia	100,0%	17,0%	8,2%	9,2%	10,4%	13,1%	11,2%	16,3%	14,6%
učebne školy	100,0%	18,2%	8,6%	9,2%	10,2%	13,6%	10,9%	15,2%	14,2%
	100,0%	18,1%	8,7%	9,2%	10,5%	13,8%	11,2%	14,9%	13,6%
	100,0%	17,5%	8,8%	8,0%	11,2%	11,6%	12,7%	15,9%	14,3%

Tabuľka G12

## Ukazovatele gymnázií

podľa zriaďovateľa

šk.r. 2010/2011

ukazovatele	absolútne početnosti			
	SR	školy		
		štátne	súkromné	cirkevné
novoprijatí	16 306	13 029	721	2 556
žiaci	89 336	71 182	3 961	14 193
absolventi	19 692	16 199	602	2 891
triedy	3 437	2 618	252	567
učitelia	8 035	5 931	702	1 402
učebne	5 481	4 139	400	942
školy	251	156	40	55

Tabuľka G13

## Rozdiely oproti predchádzajúcemu roku

ukazovatele	absolútne početnosti			
	SR	školy		
		štátne	súkromné	cirkevné
novoprijatí	1 593	910	149	534
žiaci	-4 683	-4 018	-118	-547
absolventi	501	299	66	136
triedy	-35	-46	5	6
učitelia	-190	-164	11	-37
učebne	34	13	4	17
školy	2	0	2	0

Tabuľka G14

## Percentuálna štruktúra ukazovateľov gymnázií

podľa zriaďovateľov

šk.r. 2010/2011

ukazovatele	relatívne početnosti			
	SR	školy		
		štátne	súkromné	cirkevné
novoprijatí	100,0%	79,9%	4,4%	15,7%
žiaci	100,0%	79,7%	4,4%	15,9%
absolventi	100,0%	82,3%	3,1%	14,7%
triedy	100,0%	76,2%	7,3%	16,5%
učitelia	100,0%	73,8%	8,7%	17,4%
učebne	100,0%	75,5%	7,3%	17,2%
školy	100,0%	62,2%	15,9%	21,9%

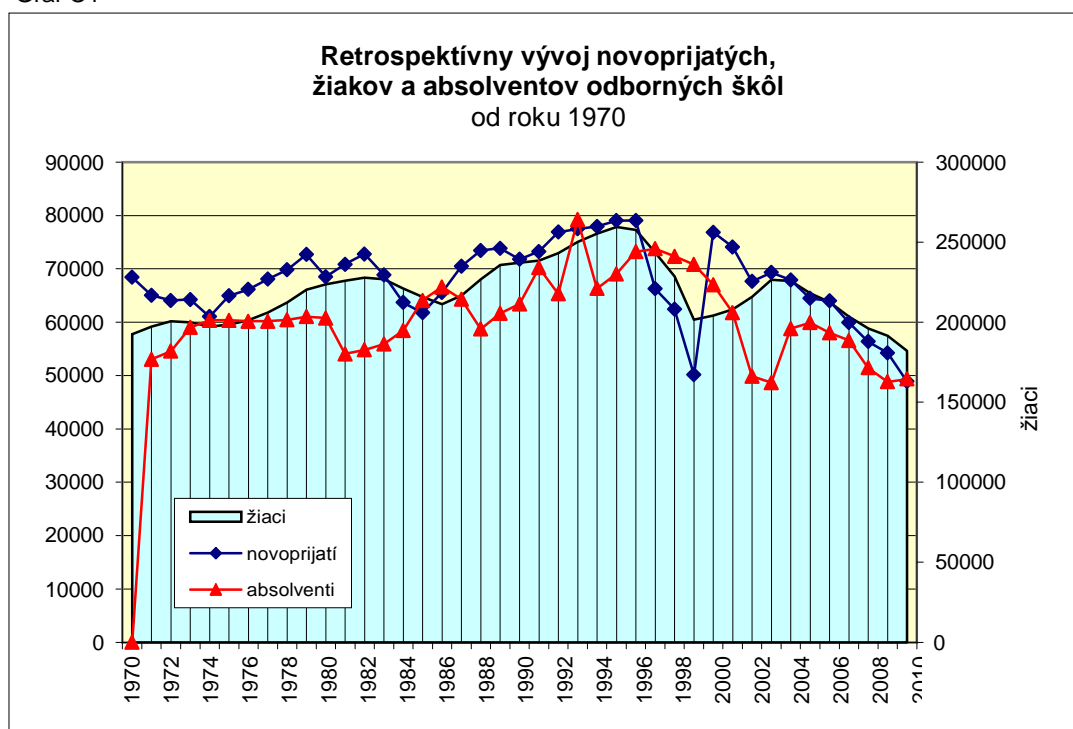
## Stredné odborné školy

### A. Stredné odborné školy v kontexte dlhodobého vývoja

V novom členení sústavy škôl stredné odborné školy zahŕňajú aj bývalé stredné odborné učilišťa a združené školy. Konzervatóriá sa stali novým druhom strednej školy.

Z dlhodobého pohľadu počtu žiakov odborných škôl\* od roku 1970 až do roku 1995 výrazne vzrástli. Ukazovateľ sa zvýšil z 193 tisíc na takmer 260 tisíc žiakov, t. j. o 35 %. Vývoj v tomto 25-ročnom období nebol rovnomerný, prebiehal etapovite vo vlnách. Osemročný, deväťročný úsek rastu striedal kratší (dvoj- a štvorročný) pokles. Po eliminácii cyklickej zložky sa počet žiakov v odborných školách každých päť rokov zvýšil v priemere o 12 tisíc.

Graf O1

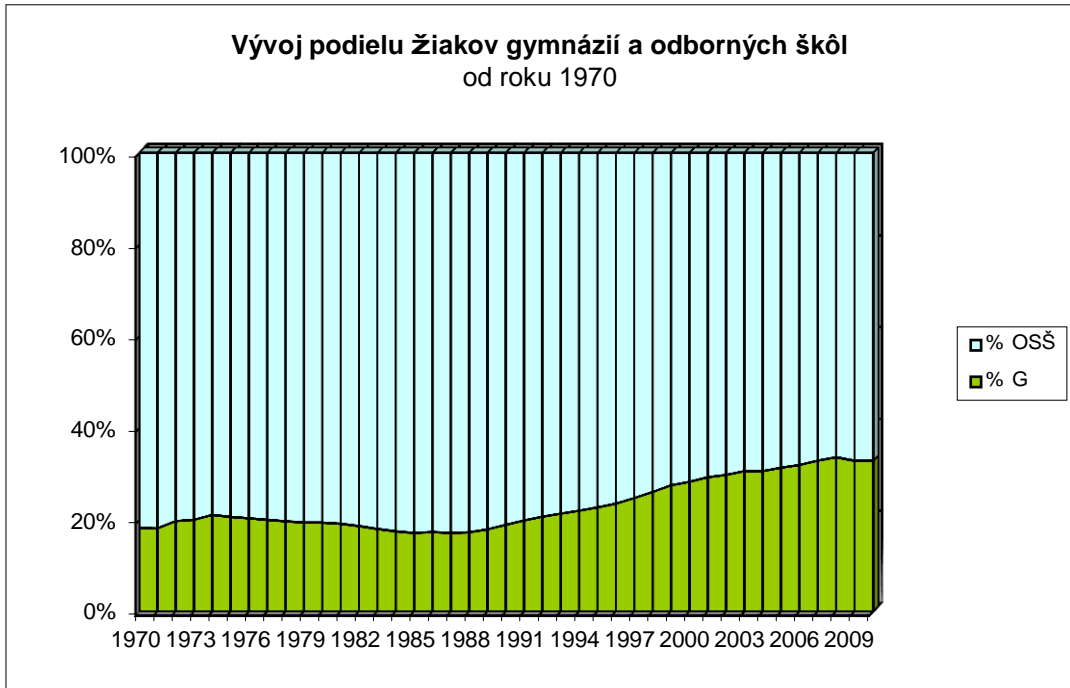


Pokles relevantnej populácie a nízky počet novoprijatých v rokoch 1997 až 2000 (v dôsledku povinného napĺňania deviatich ročníkov základných škôl) spôsobil pokles a zlom vo vývoji žiakov. Od roku 1995 sa ich počet znížil z 260 tisíc na súčasných 182 tisíc.

Odborné školy tvoria z pohľadu typu vzdelávania protipól k všeobecno-vzdelávacím gymnáziám. Pomer žiakov v nich je výsledkom zložitého boja preferencií, záujmov a snáh optimálne riešiť vážne dobové problémy. Preto je tento ukazovateľ dôležitou charakteristikou vývoja stredných škôl. Jeho priebeh od roku 1970 zachytáva nasledujúci graf O2.

\* stredné odborné školy spojené s konzervatóriami označujeme pracovne v tejto časti ako odborné školy

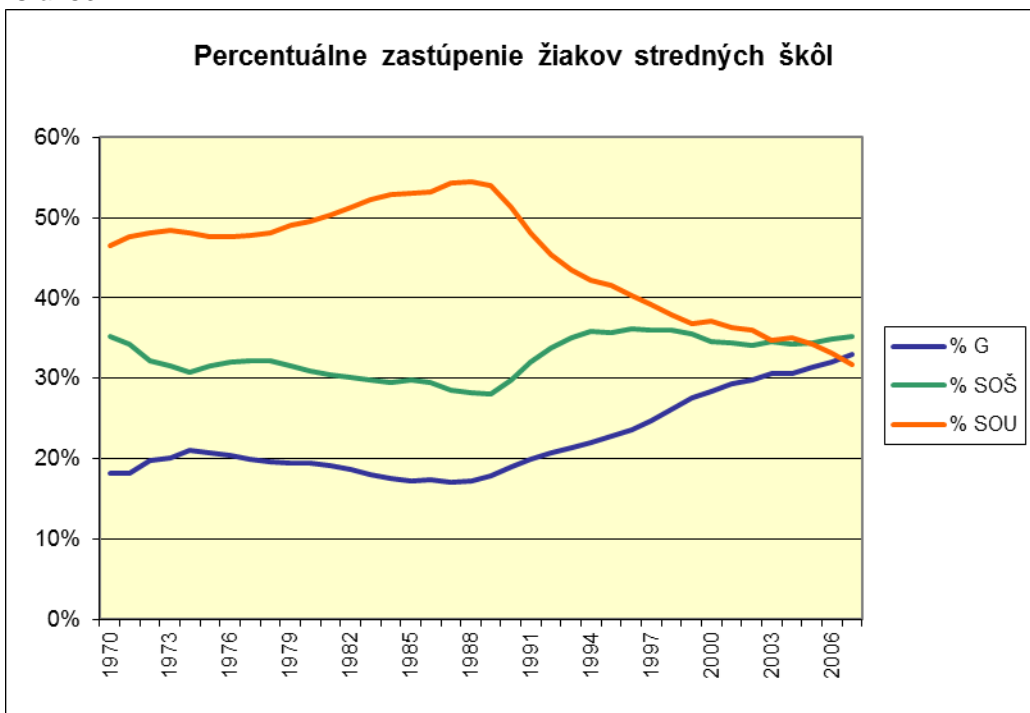
Graf O2



Odborné školy dominovali v celom sledovanom období. V roku 1970 bolo v nich 81,8 % žiakov stredných škôl. Tento podiel sa do roku 1987 ešte zvýšil na 83 %. Od roku 1988 dochádzalo sústavne k jeho poklesu, každých päť rokov klesal o 4 pb. V súčasnosti na odborných školách študuje 67,1 % žiakov.

Pokles zastúpenia odborných škôl v 90- tých rokoch minulého storočia a v prvej dekáde tohto storočia bol spôsobený výrazným poklesom počtu žiakov na bývalých SOU, čo názorne ukazuje prehľad vývoja percentuálneho zastúpenia počtu žiakov na bývalých druhoch stredných škôl (graf O3). Pôvodné stredné odborné školy si zachovávajú stacionárny trend.

Graf O3



## B. Stredné odborné školy od roku 2000 a očakávaný kvantitatívny vývoj do roku 2025

Počet **novoprijímaných** na stredné odborné školy klesal. Od roku 2000 sa znížil z 76 820 na súčasných 55 910 (t.j. o 27,2 %). Pokles by mal pokračovať až do roku 2017, kedy by malo byť prijatých okolo 40 tisíc žiakov. Do roku 2025 by sa mal tento počet zvýšiť na 46 tisíc.

Tabuľka O1

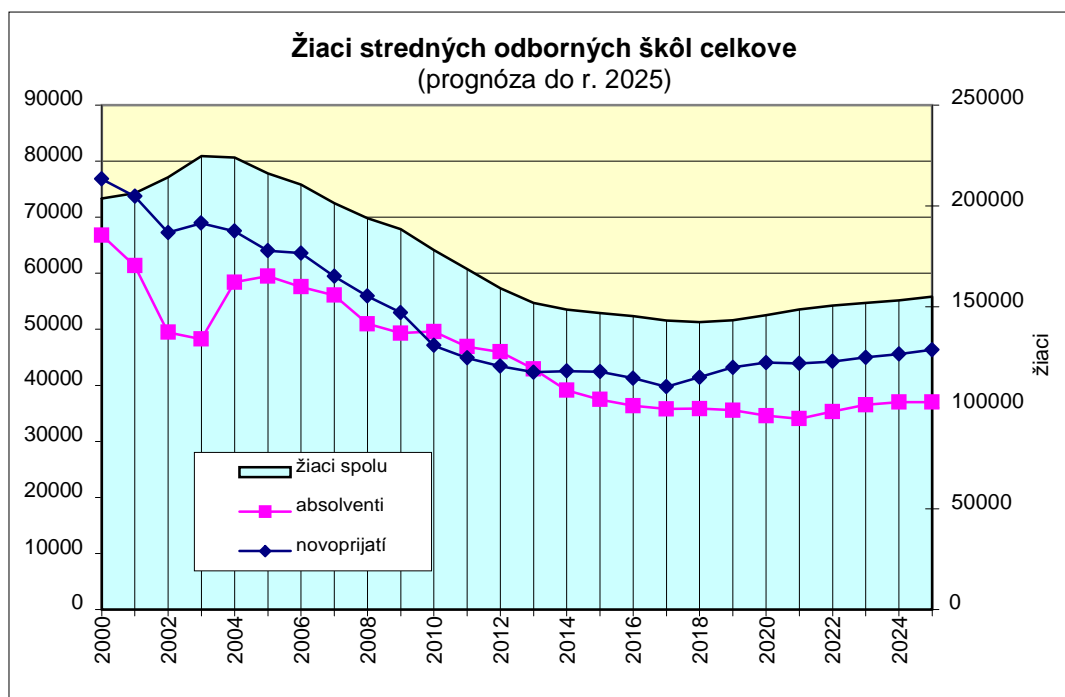
Žiaci v stredných odborných školách

rok	novoprijatí	žiaci	absolventi
2000	76 820	203 686	66 804
2001	73 732	206 356	61 357
2002	67 259	214 216	49 458
2003	68 949	224 731	48 259
2004	67 504	223 957	58 402
2005	64 035	216 091	59 478
2006	63 594	210 573	57 573
2007	59 452	201 369	56 081
2008	55 910	193 898	50 979
2009	53 791	189 265	48 368
2010	48 392	179 790	48 904

Celkový počet **žiakov** v stredných odborných školách kulminoval v roku 2003, keď v dennej forme štúdia bol dosiahnutý stav 224 731 žiakov. Do roku 2010 však ukazovateľ výrazne poklesol (o 20 %) na 179 790 žiakov. V nasledujúcom období sa očakáva, že súčasné výraznejšie tempo poklesu bude pokračovať do roku 2013 a miernejšie potom do roku 2018. V tomto roku by malo byť v stredných odborných školách okolo 142 tisíc žiakov. Do roku 2025 sa ich počet zvýši na 155 tisíc.

V roku 2010 ukončilo stredné odborné školy o 26,8 % žiakov menej ako v roku 2000. Zlom trajektórie v rokoch 2002 a 2003 spôsobilo povinné napĺňanie deviatich ročníkov základných škôl. Ukazovateľ by mal klesať až do roku 2021, keď ukončí tento druh strednej školy okolo 34 tisíc **absolventov**. V nasledujúcich rokoch počet absolventov mierne vzrastie na 37 tisíc .

Graf O4



Zo ďalších ukazovateľov počet tried a učiteľov v rokoch 2000 až 2010 klesal a počet učební mierne rástol. Výrazne poklesol počet učiteľov (o 18,2 %), počet tried sa znížil o 5,2%. Počet učební vzrástol o 468.

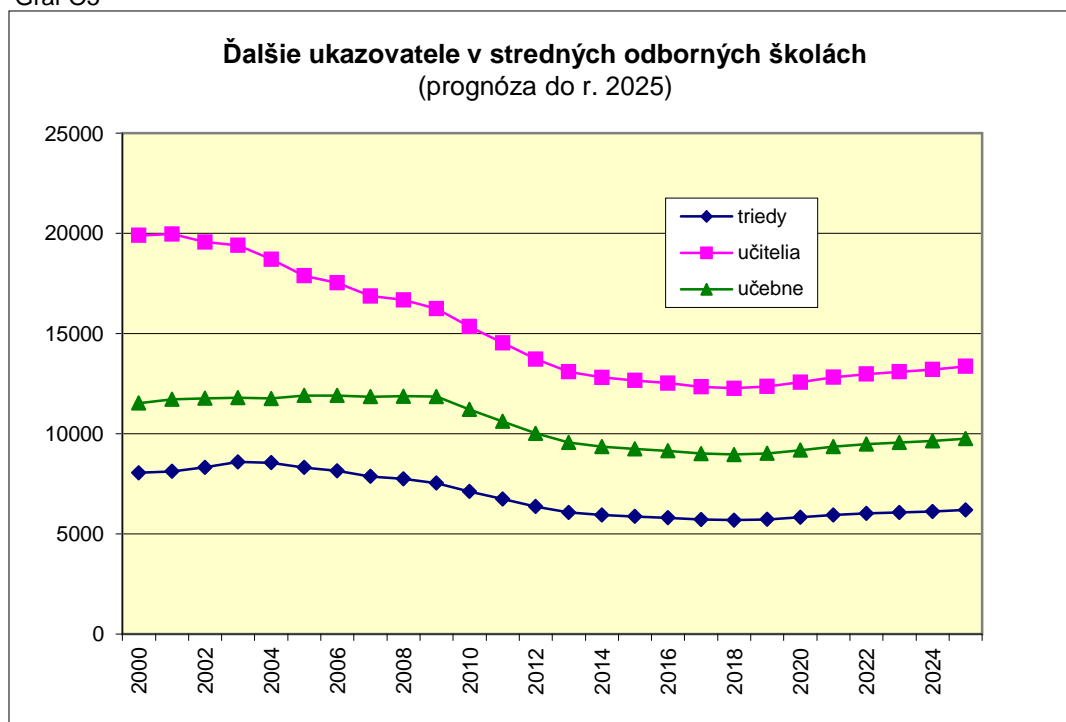
Tabuľka O2

*Triedy, učitelia, učebne a školy (SOŠ)*

rok	triedy	učitelia	učebne	školy
2000	8 046	19 894	11 524	732
2001	8 120	19 961	11 713	736
2002	8 314	19 567	11 762	661
2003	8 587	19 399	11 792	627
2004	8 550	18 706	11 756	594
2005	8 310	17 876	11 901	570
2006	8 146	17 528	11 904	576
2007	7 864	16 864	11 842	547
2008	7 741	16 670	11 868	499
2009	7 757	16 550	11 859	487
2010	7 629	16 283	11 992	490

Vzhľadom k vývoju počtu žiakov očakáva sa aj pokles týchto ukazovateľov. Do roku 2018 by sa mal znížiť počet tried na 5,7 tisíc, učiteľov na 12,3 tisíc a učební približne na 9 tisíc. Do roku 2025 tieto počty mierne vzrastú.

Graf O5



### C. Stredné odborné školy v školskom roku 2010/11 podľa regiónov a zriaďovateľa

Tabuľka O3

Ukazovatele stredných odborných škôl podľa krajov SR

šk.r. 2010/2011

ukazovatele	absolútne početnosti								
	SR	kraje							
		BA	TT	TN	NR	ZA	BB	PO	KE
novoprijatí	48 392	4 273	5 662	5 374	6 262	7 230	5 364	7 749	6 478
žiaci	179 790	15 963	19 462	21 030	23 496	27 138	19 865	28 491	24 345
absolventi	48 904	4 243	5 299	5 879	6 661	7 243	5 403	7 661	6 515
triedy	7 629	710	848	840	1 002	1 119	862	1 199	1 049
učitelia	16 283	1 802	1 720	1 688	2 051	2 376	1 793	2 440	2 413
učebne	11 992	1 289	1 311	1 350	1 583	1 645	1 395	1 823	1 596
školy	490	65	48	45	62	64	60	79	67

Tabuľka O4

Rozdiely oproti predchádzajúcemu školskému roku 2009/10

ukazovatele	absolútne početnosti								
	SR	kraje							
		BA	TT	TN	NR	ZA	BB	PO	KE
novoprijatí	-5 399	-447	-285	-1 003	-810	-766	-625	-781	-682
žiaci	-9 475	-1 050	-682	-1 335	-1 427	-1 407	-1 169	-1 260	-1 145
absolventi	536	-127	191	114	50	63	119	23	103
triedy	-128	-22	4	-24	-38	-14	-18	0	-16
učitelia	1 170	60	123	145	139	144	124	180	255
učebne	133	-1	58	21	-17	33	-11	35	15
školy	3	4	1	0	1	0	1	-2	-2

Tabuľka O5

Percentuálna štruktúra ukazovateľov stredných odborných škôl podľa krajov SR

šk.r. 2010/2011

ukazovatele	relatívne početnosti								
	SR	kraje							
		BA	TT	TN	NR	ZA	BB	PO	KE
novoprijatí	100,0%	8,8%	11,7%	11,1%	12,9%	14,9%	11,1%	16,0%	13,4%
žiaci	100,0%	8,9%	10,8%	11,7%	13,1%	15,1%	11,0%	15,8%	13,5%
absolventi	100,0%	8,7%	10,8%	12,0%	13,6%	14,8%	11,0%	15,7%	13,3%
triedy	100,0%	9,3%	11,1%	11,0%	13,1%	14,7%	11,3%	15,7%	13,8%
učitelia	100,0%	11,1%	10,6%	10,4%	12,6%	14,6%	11,0%	15,0%	14,8%
učebne	100,0%	10,7%	10,9%	11,3%	13,2%	13,7%	11,6%	15,2%	13,3%
školy	100,0%	13,3%	9,8%	9,2%	12,7%	13,1%	12,2%	16,1%	13,7%



Tabuľka O6

*Ukazovatele stredných odborných škôl  
podľa zriaďovateľa*

šk.r. 2010/2011

ukazovatele	absolútne početnosti			
	SR	školy		
		štátne	súkromné	cirkevné
novoprijatí	48 392	42 826	4 425	1 141
žiaci	179 790	160 413	15 482	3 895
absolventi	48 904	44 024	3 830	1 050
triedy	7 629	6 657	792	180
učitelia	16 283	13 620	2 095	568
učebne	11 992	10 387	1 295	310
školy	490	379	92	19

Tabuľka O7

*Rozdiely oproti predchádzajúcemu roku*

ukazovatele	absolútne početnosti			
	SR	školy		
		štátne	súkromné	cirkevné
novoprijatí	-5 399	-4 806	-570	-23
žiaci	-9 475	-9 274	-72	-129
absolventi	536	453	103	-20
triedy	-128	-150	19	3
učitelia	1 170	823	298	49
učebne	133	13	119	1
školy	3	-4	7	0

Tabuľka O8

*Percentuálna štruktúra ukazovateľov  
stredných odborných škôl podľa zriaďovateľov*

šk.r. 2010/2011

ukazovatele	relatívne početnosti			
	SR	školy		
		štátne	súkromné	cirkevné
novoprijatí	100,0%	88,5%	9,1%	2,4%
žiaci	100,0%	89,2%	8,6%	2,2%
absolventi	0,0%	90,0%	7,8%	2,1%
triedy	0,0%	87,3%	10,4%	2,4%
učitelia	0,0%	83,6%	12,9%	3,5%
učebne	0,0%	86,6%	10,8%	2,6%
školy	0,0%	77,3%	18,8%	3,9%

## Konzervatóriá

### A. Retrospektíva konzervatórií a očakávaný vývoj do roku 2025

Zvýšený záujem o štúdium na konzervatóriá sa prejavoval nárastom počtu **novoprijímaných**. V porovnaní s rokom 2001 sa ich počet zvýšil až o 41 %. V nasledujúcich rokoch sa však očakáva pokles ukazovateľa, a to do roku 2017, kedy by malo byť prijatých okolo 350 žiakov. V roku 2025 by mal počet vzrásť približne na 400 novoprijatých.

Tabuľka K1

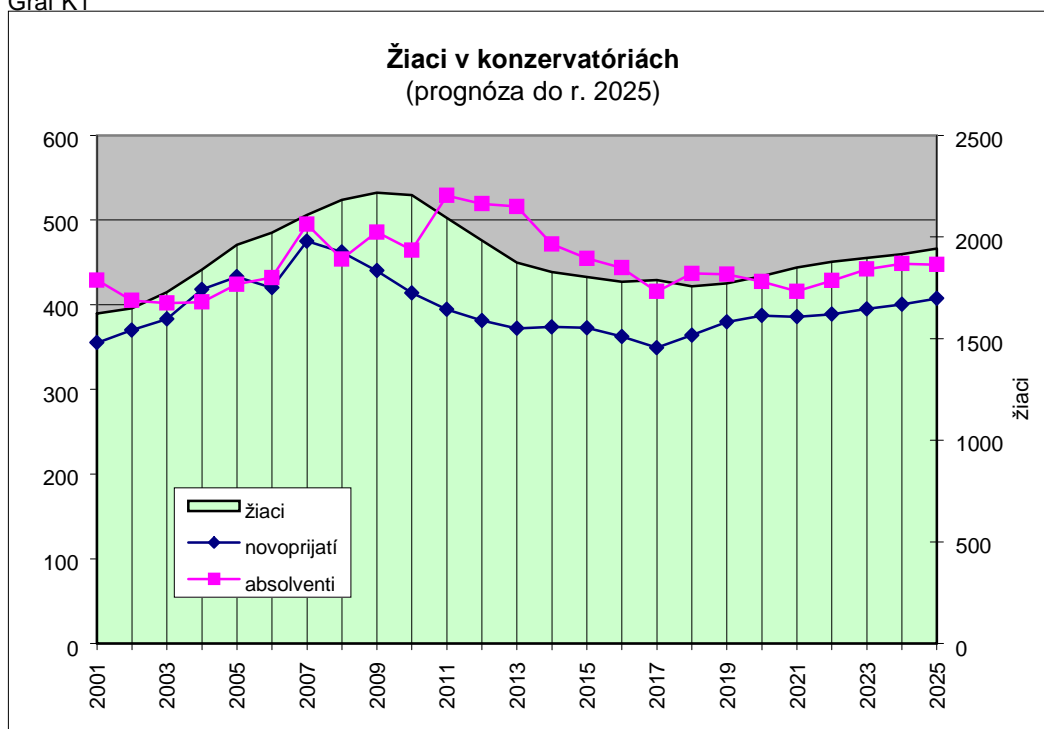
Žiaci v konzervatóriách

rok	novoprijatí	žiaci	absolventi
2000	336	1 579	478
2001	355	1 623	429
2002	370	1 649	405
2003	383	1 728	402
2004	418	1 839	403
2005	433	1 961	424
2006	420	2 021	432
2007	475	2 108	495
2008	462	2 182	454
2009	447	2 275	453
2010	501	2 312	437

Od roku 2000 počet **žiakov** konzervatóriách rástol. Za osem rokov sa zvýšil z 1 623 na 2 312, t. j. o 42,5 %. Podľa prognózy by po súčasnej kulminácii mal nasledovať pokles až do roku 2018. V tomto období sa počet žiakov zníži približne na 1,8 tisíc a do roku 2025 by mal mierne vzrásť.

Pokles končiacich žiakov by sa mal zastaviť približne v roku 2017 na úrovni 400 absolventov. V roku 2025 by malo konzervatóriá opúšťať okolo 450 absolventov.

Graf K1



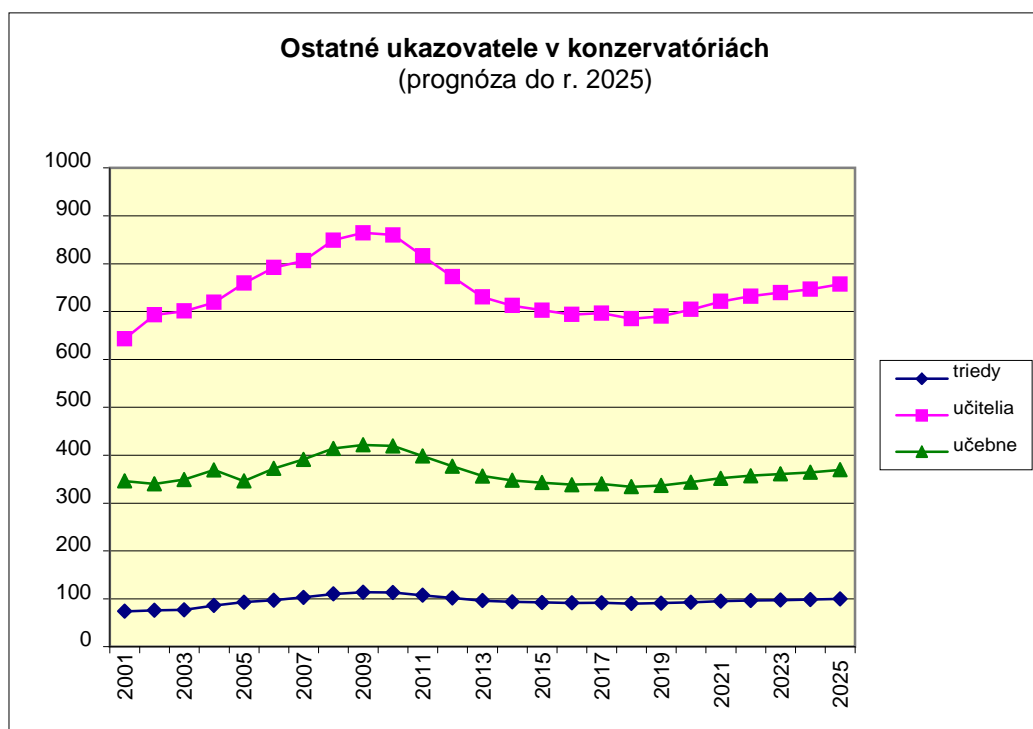
Tabuľka K2

*Triedy, učitelia, učebne v konzervatóriách*

rok	triedy	učitelia	učebne	školy
2000	79	683	340	8
2001	74	643	346	8
2002	76	693	340	8
2003	77	701	349	8
2004	86	719	369	10
2005	93	759	346	11
2006	97	792	372	12
2007	103	806	391	13
2008	110	849	414	13
2009	120	911	444	14
2010	123	860	431	14

Počty **tried, učiteľov a učební** na konzervatóriách sú stochasticky silne previazané s ukazovateľom žiakov, preto aj v budúcnosti budú kopírovať jeho vývoj. Najvyššie hodnoty dosahujú v súčasnosti. Do roku 2018 by sa mali klesať, počet tried sa zníži zo súčasných 123 na približne 90, počet učiteľov z 860 na 690 a učební z 431 na 330. Do roku 2025 tieto ukazovatele mierne vzrastú.

Graf K2



## B. Konzervatóriá v školskom roku 2010/11 podľa regiónov a zriaďovateľ'a

Tabuľka K3

Ukazovatele konzervatórií podľa krajov SR

šk.r. 2010/2011

ukazovatele	absolútne početnosti								
	SR	kraje							
		BA	TT	TN	NR	ZA	BB	PO	KE
novoprijatí žiaci	501	163	5	0	86	54	60	0	133
absolventi	2 312	961	52	0	344	282	273	0	400
triedy	450	189	3	0	56	69	44	0	89
učitelia	123	42	8	0	24	16	13	0	20
učebne školy	860	337	28	0	138	60	124	0	173
	431	177	11	0	50	80	49	0	64
	14	4	1	0	2	2	2	0	3

Tabuľka K4

Rozdiely oproti predchádzajúcemu školskému roku 2009/10

ukazovatele	absolútne početnosti								
	SR	kraje							
		BA	TT	TN	NR	ZA	BB	PO	KE
novoprijatí žiaci	54	7	-2	0	3	6	-1	0	41
absolventi	37	17	0	0	50	8	33	0	-71
triedy	-3	16	3	0	21	2	-15	0	-30
učitelia	3	2	0	0	4	1	2	0	-6
učebne školy	-51	3	1	0	8	-47	13	0	-29
	-13	0	0	0	2	0	2	0	-17
	0	0	0	0	0	0	0	0	0

Tabuľka K5

Percentuálna štruktúra ukazovateľov konzervatórií podľa krajov SR

šk.r. 2010/2011

ukazovatele	relatívne početnosti								
	SR	kraje							
		BA	TT	TN	NR	ZA	BB	PO	KE
novoprijatí žiaci	100,0%	32,5%	1,0%	0,0%	17,2%	10,8%	12,0%	0,0%	26,5%
absolventi	100,0%	41,6%	2,2%	0,0%	14,9%	12,2%	11,8%	0,0%	17,3%
triedy	100,0%	42,0%	0,7%	0,0%	12,4%	15,3%	9,8%	0,0%	19,8%
učitelia	100,0%	34,1%	6,5%	0,0%	19,5%	13,0%	10,6%	0,0%	16,3%
učebne školy	100,0%	39,2%	3,3%	0,0%	16,0%	7,0%	14,4%	0,0%	20,1%
	100,0%	41,1%	2,6%	0,0%	11,6%	18,6%	11,4%	0,0%	14,8%
	100,0%	28,6%	7,1%	0,0%	14,3%	14,3%	14,3%	0,0%	21,4%

Tabuľka K6

Ukazovatele konzervatórií podľa zriaďovateľa

šk.r. 2010/2011

ukazovatele	absolútne početnosti			
	SR	školy		
		štátne	súkromné	cirkevné
novoprijatí	501	256	207	38
žiaci	2 312	1 453	656	203
absolventi	450	336	77	37
triedy	123	60	54	9
učitelia	860	479	314	67
učebne	431	269	113	49
školy	14	5	8	1

Tabuľka K7

Rozdiely oproti predchádzajúcemu školskému roku

ukazovatele	absolútne početnosti			
	SR	školy		
		štátne	súkromné	cirkevné
novoprijatí	54	-30	78	6
žiaci	37	-149	176	10
absolventi	-3	-35	35	-3
triedy	3	-8	10	1
učitelia	-51	-89	40	-2
učebne	-13	-25	12	0
školy	0	-1	1	0

Tabuľka K8

Percentuálna štruktúra ukazovateľov konzervatórií podľa zriaďovateľa

šk.r. 2010/2011

ukazovatele	relatívne početnosti			
	SR	školy		
		štátne	súkromné	cirkevné
novoprijatí	100,0%	51,1%	41,3%	7,6%
žiaci	100,0%	62,8%	28,4%	8,8%
absolventi	100,0%	74,7%	17,1%	8,2%
triedy	100,0%	48,8%	43,9%	7,3%
učitelia	100,0%	55,7%	36,5%	7,8%
učebne	100,0%	62,4%	26,2%	11,4%
školy	100,0%	35,7%	57,1%	7,1%

## Absolventi stredných škôl na trhu práce

Mladá populácia vrátane absolventov patrí z pohľadu ohrozenia nezamestnanosťou medzi rizikové skupiny na trhu práce. Obdobie od ukončenia školy až po nájdenie si vhodného zamestnania je najťažšie a kritické, pretože sa v ňom vo vysokej miere prejavuje neskúsenosť absolventa a zároveň obava prípadne nedôvera zo strany potenciálneho zamestnávateľa. Uplatnenie absolventov škôl na trhu práce ovplyvňuje celý súbor faktorov. Nie všetky sú v dosahu pôsobenia vzdelávacieho systému.

Referenčnou skupinou pre výpočet **absolventskej miery nezamestnanosti (AMN)** sú absolventi po dobu dvoch rokov od ukončenia sústavnej prípravy na povolanie.

Tabuľka A1

Vývoj absolventskej miery nezamestnanosti podľa druhu školy jún 2009 až máj 2010

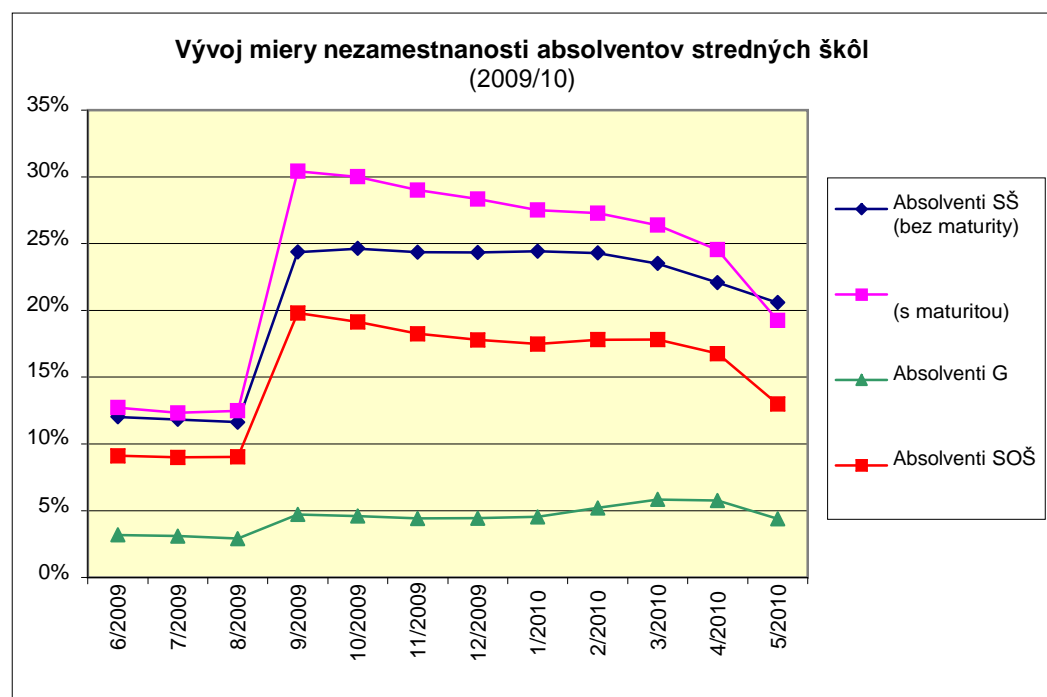
mesiac / rok	Absolventi SŠ (bez maturity)	Absolventi SOU (s maturitou)	Absolventi G	Absolventi SOŠ	Absolventi SŠ celkove	medziročný rozdiel AMN(SŠ)	Absolventi VŠ	Absolventi celkove
6/2009	12,0%	12,7%	3,2%	9,1%	<b>8,8%</b>	4,5%	8,0%	<b>8,4%</b>
7/2009	11,8%	12,3%	3,1%	9,0%	<b>8,6%</b>	4,2%	7,6%	<b>8,1%</b>
8/2009	11,6%	12,5%	2,9%	9,0%	<b>8,6%</b>	4,3%	6,7%	<b>7,7%</b>
9/2009	24,4%	30,4%	4,7%	19,8%	<b>18,8%</b>	8,0%	5,1%	<b>12,4%</b>
10/2009	24,6%	30,0%	4,6%	19,1%	<b>18,5%</b>	8,3%	4,3%	<b>11,9%</b>
11/2009	24,4%	29,0%	4,4%	18,2%	<b>17,9%</b>	8,2%	3,7%	<b>11,3%</b>
12/2009	24,3%	28,3%	4,4%	17,8%	<b>17,6%</b>	7,8%	3,2%	<b>10,9%</b>
1/2010	24,4%	27,5%	4,5%	17,5%	<b>17,3%</b>	7,3%	2,8%	<b>10,6%</b>
2/2010	24,3%	27,3%	5,2%	17,8%	<b>17,6%</b>	6,9%	2,5%	<b>10,6%</b>
3/2010	23,5%	26,4%	5,8%	17,8%	<b>17,4%</b>	6,1%	2,1%	<b>10,3%</b>
4/2010	22,1%	24,5%	5,7%	16,8%	<b>16,4%</b>	5,3%	1,8%	<b>9,6%</b>
5/2010	20,6%	19,2%	4,4%	13,0%	<b>13,3%</b>	3,8%	3,2%	<b>8,6%</b>

Zdroj: UIPS, UPSVAR

Miera nezamestnanosti všetkých absolventov bola v priemere o 3,5 p.b. vyššia ako v minulej sezóne. Absolventi stredných škôl zaznamenali ešte vyššie hodnoty, v septembri až novembri 2009 sa miera medziročne zvýšila až o 8 p.b. Dosiahol sa tak stav porovnateľný s rokmi 2003/04.

Najvyšší nárast nezamestnanosti bol u absolventov SOU s maturitou (priemerne o 10,7 p.b.) a SŠ bez maturity (o 9,2 p.b.). Absolventská miera nezamestnanosti SOŠ vzrástla o 6 p.b. a gymnázií o 1,5 p.b.

Graf A1



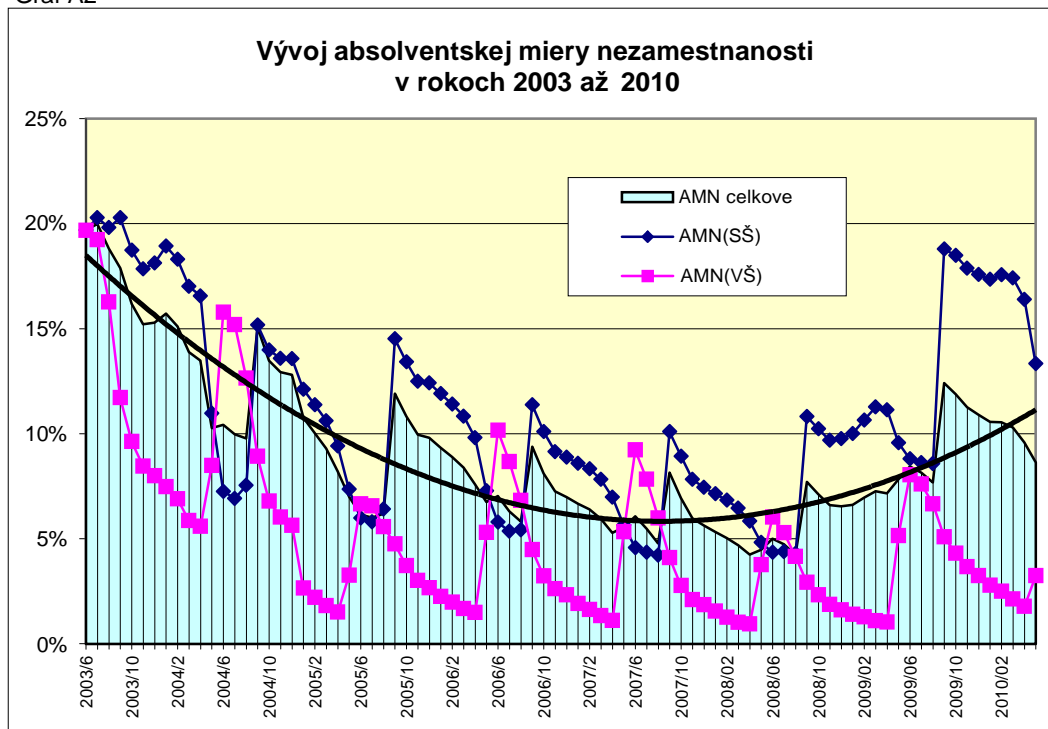
Sezónny cyklus absolventov škôl sa začína príchodom čerstvých absolventov stredných škôl na trh práce, z ktorých časť sa zamestná hneď, časť si hľadá pracovné miesta, a to aj prostredníctvom úradov práce a dostáva sa do ich evidencie. V septembri zvyčajne kulminuje počet evidovaných absolventov. Dynamika ďalej pokračuje postupnou absorpciou nezamestnaných trhom práce, keď počet evidovaných klesá a uzatvára sa na minimálnej hodnote spravidla v máji nasledujúceho roku.

Vývoj absolventskej miery nezamestnanosti v priebehu roka sa preto dlhodobo ustálil do dvoch na seba nadväzujúcich etáp:

1. V letných mesiacoch jún, júl august sa miera pohybovala na nízkej stacionárnej úrovni, prerušenéj prudkým septembrovým nárastom. Septembrový skok sa pohyboval od 5,9 % (rok 2007) až do 10,2 % v krízovom roku 2009.
2. V druhej absorpčnej etape sa miera postupne znižovala. Trh práce každým mesiacom "pohlcoval" nezamestnaných absolventov, takže ukazovateľ dosahoval minimum v máji nasledujúceho roku. Najvyššiu absorpciu vykazoval pracovný trh v sezónach 2004/05 (pokles o 7,8 %) a 2005/06 (o 7,2 %). Najnižšiu samozrejme v krízovej sezóne 2008/09 (len 1,2 %). V ostatnom období 2009/10 sa opäť zvýšila na 5,5 % i keď pri vysokých hodnotách absolventskej miery.

Dlhodobý vývoj miery absolventov stredných škôl dosahoval nasledujúcu postupnosť kulminačných septembrových hodnôt: 20,3 % v roku 2003, 15,2 % (2004), 14,5 % (2005), 11,4 % (2006), 10,1 % (2007), 10,8 % (2008) a 18,8 % v roku 2009 (graf A2).

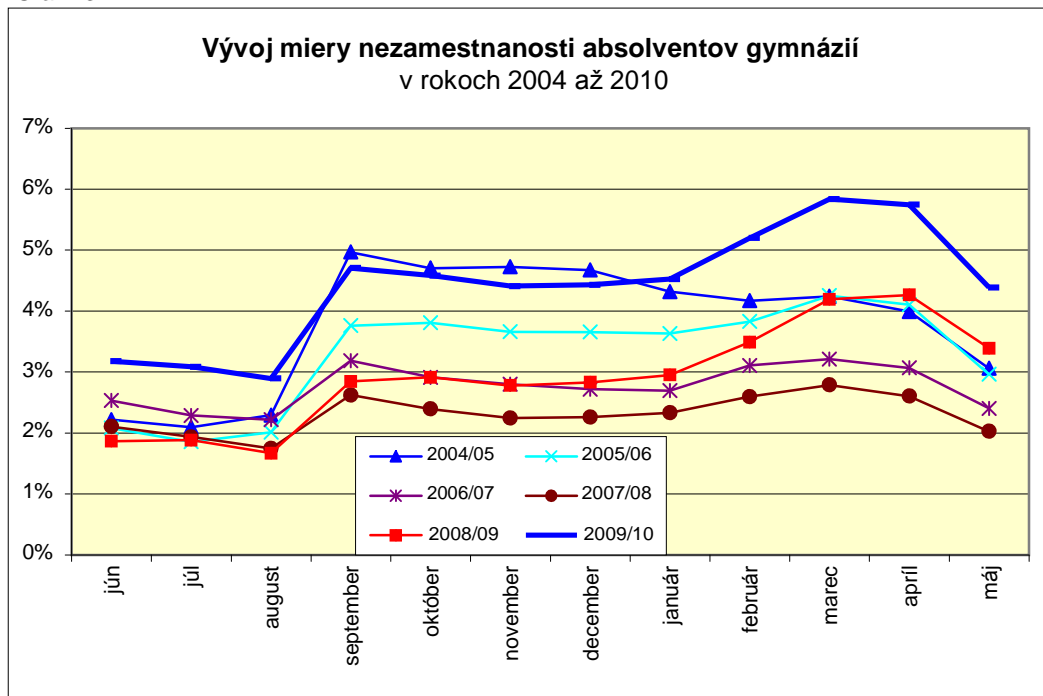
Graf A2



Pre porovnanie vývoj ukazovateľa pre absolventov vysokých škôl prebiehal zas v postupnosti kulminačných júnových hodnôt: 15,8 % v roku 2004, 6,6 % (2005), 10,2 % (2006), 9,2 % (2007), 6,0 % (2008) a 8,0 % v roku 2009.

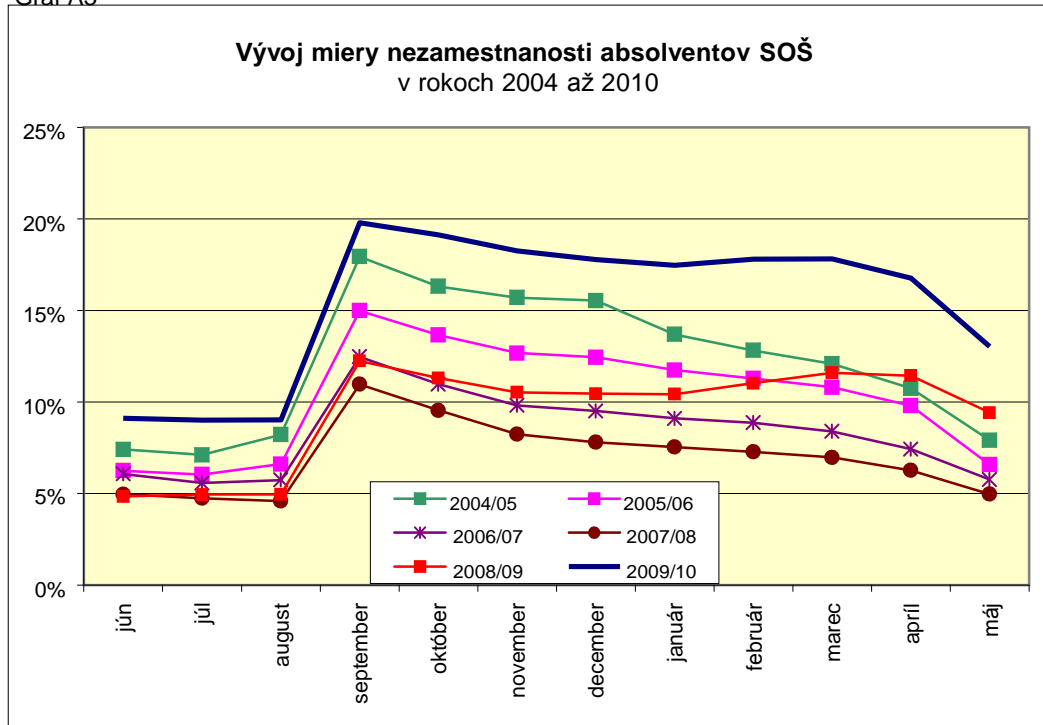
Absolventi **gymnázíí** v časovom priereze rokov 2004 až 2010 dosahovali najvyššiu priemernú mieru nezamestnanosti (7,5 %) v sezóne 2002/03 Priemery za jednotlivé obdobia s výnimkou posledných dvoch krízových rokov klesali a dosiahli minimum 2,3 %. V predchádzajúcej sezóne sa zvýšili na 2,9 % a v súčasnosti dokonca na 4,4 %.

Graf A3



V tom istom období najvyššiu mieru nezamestnanosti (priemer = 21 %) dosahovali absolventi **stredných odborných škôl** v sezónnom cykle 2002/03. V nasledujúcich rokoch táto hodnota až do sezóny 2007/08 výrazne klesala (postupnosť 16 %, 12,1 %, 10,2 %, 8,3 %, 7,0 %). Vplyvom ekonomickej krízy sa zdvihla na 9,4 % a v súčasnosti dokonca na 15,4 %

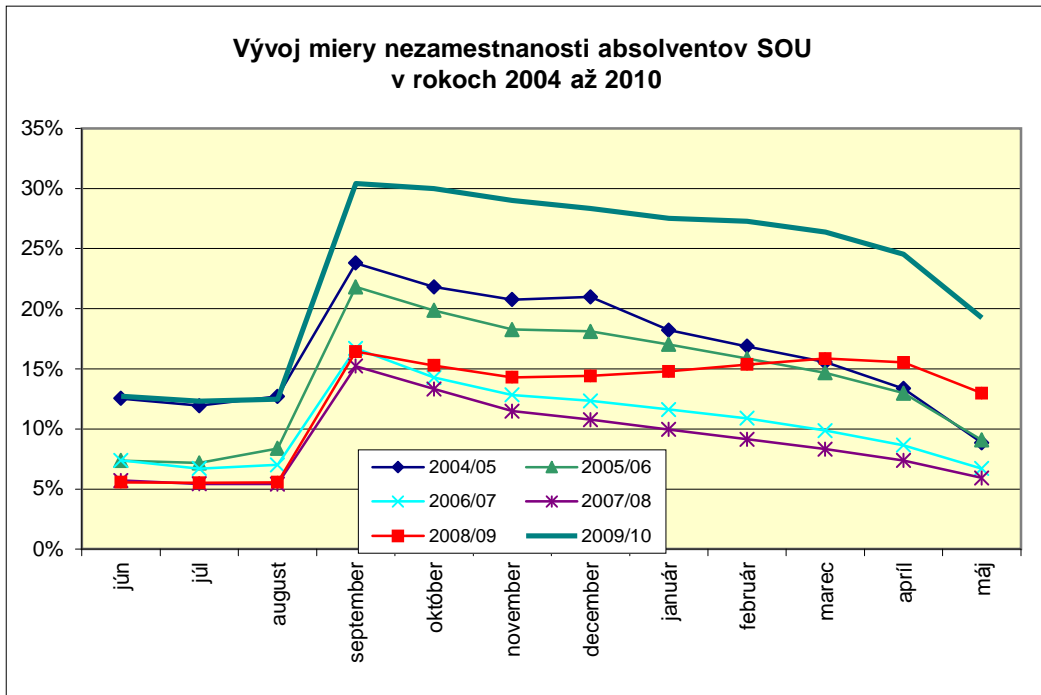
Graf A3





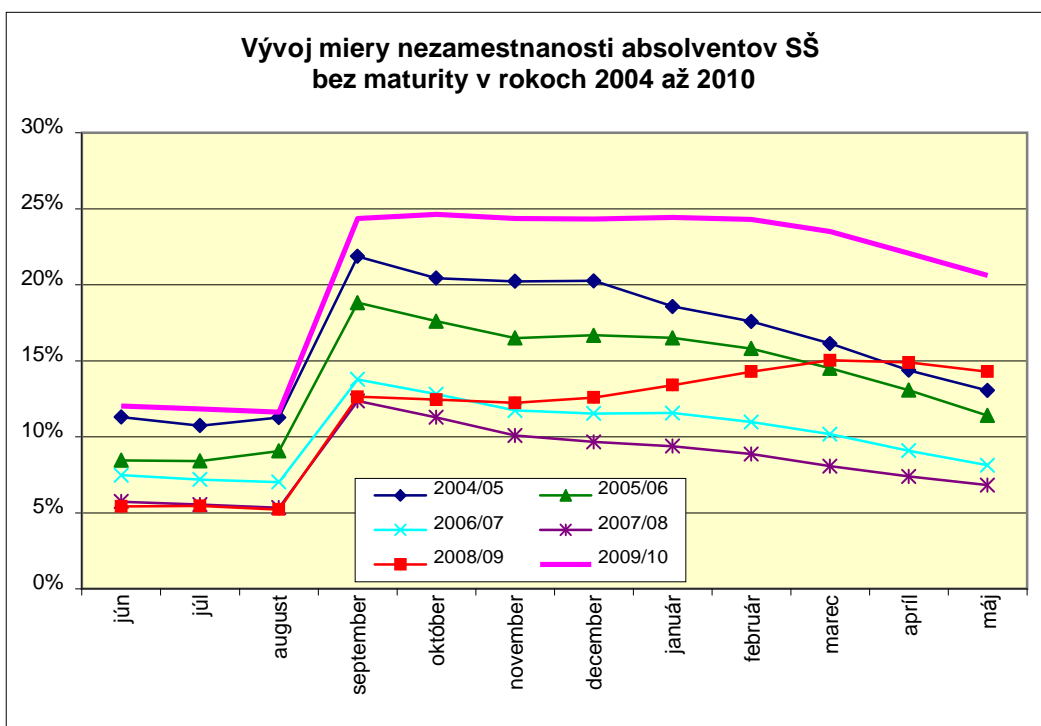
Absolventi SOU s maturitou dosahovali najvyššiu priemernú mieru nezamestnanosti ( 23,8 %) v období 2003/04. V nasledujúcich štyroch rokoch hodnota klesala z 16,4 % na 9,0 %. V sezóne 2008/09 sa vplyvom krízy zvýšila na 12,6 % a v súčasnosti sa priblížila maximu z rokov 2003, 2004 a dosiahla úroveň 23,3 %.

Graf A4



Z dlhodobejšieho pohľadu najvyššiu priemernú hodnotu miery nezamestnanosti ( 26,0 %) dosahovali absolventi **stredných škôl bez maturity** v období 2003/04. V nasledujúcich štyroch rokoch hodnota klesala z 16,3 % na 8,4 %. V sezóne 2008/09 sa ukazovateľ vplyvom krízy zvýšil na 11,5 % a v tejto sezóne dokonca na úroveň 20,7 %.

Graf A5



## Kvalifikovanosť učiteľov SŠ

(% učiteľov spĺňajúcich odbornú a pedagogickú spôsobilosť)

### Rok 2001

Kvalifikovanosť pedagogických zamestnancov podľa druhov škôl k 27. 4. 2001

Druh školy	Učители				MOV				Tréneri				Vychovávateľa			
	splňa		nesplňa		splňa		nesplňa		splňa		nesplňa		splňa		nesplňa	
	S	%	S	%	S	%	S	%	S	%	S	%	S	%	S	%
<b>Gymnázia</b>	<b>6726</b>	<b>95,5</b>	<b>315</b>	<b>4,5</b>	<b>0</b>	<b>0,0</b>	<b>0</b>	<b>0,0</b>	<b>85</b>	<b>83,3</b>	<b>17</b>	<b>16,7</b>	<b>39</b>	<b>79,6</b>	<b>10</b>	<b>20,4</b>
<b>Stredné odborné školy</b>	<b>10628</b>	<b>88,7</b>	<b>1354</b>	<b>11,3</b>	<b>52</b>	<b>86,7</b>	<b>8</b>	<b>13,3</b>	<b>2</b>	<b>100,0</b>	<b>0</b>	<b>0,0</b>	<b>258</b>	<b>83,2</b>	<b>52</b>	<b>16,8</b>
z toho																
SOS priemyselné	3738	90,5	393	9,5	10	62,5	6	37,5	1	100,0	0	0,0	104	83,9	20	16,1
SOS ekonomické	3232	92,2	275	7,8	32	97,0	1	3,0	1	100,0	0	0,0	35	92,1	3	7,9
SOS pedagogické	279	94,6	16	5,4	0	0,0	0	0,0	0	0,0	0	0,0	5	100,0	0	0,0
SOS poľnohospodárske	876	89,4	104	10,6	0	0,0	0	0,0	0	0,0	0	0,0	43	76,8	13	23,2
SOS lesnícke	83	89,2	10	10,8	0	0,0	0	0,0	0	0,0	0	0,0	11	91,7	1	8,3
SOS umelecké	729	76,7	222	23,3	0	0,0	0	0,0	0	0,0	0	0,0	8	100,0	0	0,0
SOS knižnícké	31	96,9	1	3,1	0	0,0	0	0,0	0	0,0	0	0,0	0	0,0	0	0,0
DOŠ	864	84,0	165	16,0	0	0,0	0	0,0	0	0,0	0	0,0	2	40,0	3	60,0
SOS zdravotnícke	731	81,8	163	18,2	0	0,0	0	0,0	0	0,0	0	0,0	50	80,6	12	19,4
SOS ostatné	65	92,9	5	7,1	10	90,9	1	9,1	0	0,0	0	0,0	0	0,0	0	0,0
<b>Stredné odborné učilištia a učilištia</b>	<b>7011</b>	<b>88,2</b>	<b>937</b>	<b>11,8</b>	<b>4354</b>	<b>80,0</b>	<b>1091</b>	<b>20,0</b>	<b>20</b>	<b>74,1</b>	<b>7</b>	<b>25,9</b>	<b>495</b>	<b>88,4</b>	<b>65</b>	<b>11,6</b>
<b>Špeciálne stredné školy</b>	<b>360</b>	<b>67,8</b>	<b>171</b>	<b>32,2</b>	<b>407</b>	<b>70,4</b>	<b>171</b>	<b>29,6</b>	<b>0</b>	<b>0,0</b>	<b>0</b>	<b>0,0</b>	<b>117</b>	<b>65,0</b>	<b>63</b>	<b>35,0</b>
<b>SŠ spolu</b>	<b>24725</b>	<b>89,9</b>	<b>2777</b>	<b>10,1</b>	<b>4813</b>	<b>79,1</b>	<b>1270</b>	<b>20,9</b>	<b>107</b>	<b>81,7</b>	<b>24</b>	<b>18,3</b>	<b>909</b>	<b>82,7</b>	<b>190</b>	<b>17,3</b>

### Rok 2005

Kvalifikovanosť pedagogických zamestnancov podľa druhov škôl k 25. 4. 2005

Druh školy	Učители				MOV				Tréneri				Vychovávateľa			
	splňa		nesplňa		splňa		nesplňa		splňa		nesplňa		splňa		nesplňa	
	S	%	S	%	S	%	S	%	S	%	S	%	S	%	S	%
<b>Gymnázia</b>	<b>7062</b>	<b>90,5</b>	<b>739</b>	<b>9,5</b>	<b>0</b>	<b>0,0</b>	<b>0</b>	<b>0,0</b>	<b>106</b>	<b>94,6</b>	<b>6</b>	<b>5,4</b>	<b>72</b>	<b>77,4</b>	<b>21</b>	<b>22,6</b>
<b>Stredné odborné školy</b>	<b>10896</b>	<b>82,5</b>	<b>2316</b>	<b>17,5</b>	<b>1303</b>	<b>68,9</b>	<b>588</b>	<b>31,1</b>	<b>1</b>	<b>100,0</b>	<b>0</b>	<b>0,0</b>	<b>405</b>	<b>89,0</b>	<b>50</b>	<b>11,0</b>
z toho																
SOS priemyselné	2601	86,5	407	13,5	45	81,8	10	18,2	0	0,0	0	0,0	87	87,9	12	12,1
SOS ekonomické	2537	84,8	453	15,2	7	100,0	0	0,0	0	0,0	0	0,0	33	91,7	3	8,3
SOS lesnícke	68	84,0	13	16,0	0	0,0	0	0,0	0	0,0	0	0,0	6	100,0	0	0,0
SOS pedagogické	307	84,3	57	15,7	0	0,0	0	0,0	0	0,0	0	0,0	19	100,0	0	0,0
SOS poľnohospodárske	527	84,6	96	15,4	3	75,0	1	25,0	0	0,0	0	0,0	34	87,2	5	12,8
SOS umelecké	501	65,0	270	35,0	1	33,3	2	66,7	0	0,0	0	0,0	4	66,7	2	33,3
SOS knižnícké	30	96,8	1	3,2	0	0,0	0	0,0	0	0,0	0	0,0		0,0	0	0,0
DOŠ	162	70,7	67	29,3	0	0,0	0	0,0	0	0,0	0	0,0		0,0	0	0,0
SOS zdravotnícke	668	76,6	204	23,4	0	0,0	0	0,0	0	0,0	0	0,0	43	86,0	7	14,0
SOS ostatné	3495	82,4	748	17,6	1247	68,4	575	31,6	1	100,0	0	0,0	179	89,5	21	10,5
<b>Stredné odborné učilištia a učilištia</b>	<b>3750</b>	<b>82,2</b>	<b>810</b>	<b>17,8</b>	<b>2251</b>	<b>73,4</b>	<b>816</b>	<b>26,6</b>	<b>12</b>	<b>70,6</b>	<b>5</b>	<b>29,4</b>	<b>290</b>	<b>89,0</b>	<b>36</b>	<b>11,0</b>
<b>Špeciálne stredné školy</b>	<b>303</b>	<b>56,7</b>	<b>231</b>	<b>43,3</b>	<b>313</b>	<b>51,1</b>	<b>299</b>	<b>48,9</b>	<b>0</b>	<b>0,0</b>	<b>0</b>	<b>0,0</b>	<b>148</b>	<b>61,7</b>	<b>92</b>	<b>38,3</b>
<b>SŠ spolu</b>	<b>22011</b>	<b>84,3</b>	<b>4096</b>	<b>15,7</b>	<b>3867</b>	<b>69,4</b>	<b>1703</b>	<b>30,6</b>	<b>119</b>	<b>91,5</b>	<b>11</b>	<b>8,5</b>	<b>915</b>	<b>82,1</b>	<b>199</b>	<b>17,9</b>

**Rok 2009**

Kvalifikovanosť pedagogických zamestnancov podľa druhov škôl k 30.11.2009

druh školy	učitelia				MOV				tréneri				vychovávatelia			
	splňa		nesplňa		splňa		nesplňa		splňa		nesplňa		splňa		nesplňa	
	S	%	S	%	S	%	S	%	S	%	S	%	S	%	S	%
<b>gymnázia</b>	7856	98,2	143	1,8	0	0,0	0	0,0	128	93,4	9	6,6	47	90,4	5	9,6
<b>SOŠ</b>	15448	94,9	835	5,1	3473	93,4	247	6,6	14	82,4	3	17,6	550	88,1	74	11,9
<b>konzervatóriá</b>	718	89,8	82	10,3	0	0,0	0	0,0	0	0,0	0	0,0	5	83,3	1	16,7
<b>SŠ spolu</b>	<b>24022</b>	<b>95,8</b>	<b>1060</b>	<b>4,2</b>	<b>3473</b>	<b>93,4</b>	<b>247</b>	<b>6,6</b>	<b>142</b>	<b>92,2</b>	<b>12</b>	<b>7,8</b>	<b>602</b>	<b>88,3</b>	<b>80</b>	<b>11,7</b>

Spracoval: ÚIPS-SVS Banská Bystrica