

Vývoj ukazovateľov materských a základných škôl

(štatistické podklady do Konceptie výchovy a vzdelávania
v materských a základných školách)

Anotácia výstupu:

Analytický výstup je zameraný na zmapovanie vývoja výkonových ukazovateľov materských a základných škôl. Zahrňuje aj kontext dlhodobšieho vývoja ako do minulosti tak aj pohľad do prognózovanej budúcnosti. Predmetom spracovania boli ukazovatele počtu detí/žiacov, tried, učiteľov, škôl doplnené o podielové veličiny a demografické ukazovatele. Výstup obsahuje aj prehľady kvalifikovanosti učiteľov a odkladu povinnej školskej dochádzky. Materiál bol spracovaný formou tabuliek, grafov a stručných komentárov k danej téme.

Zdroje údajov a použité materiály:

1. Štatistická ročenka školstva SR.
Bratislava : ÚIPŠ, 1990 až 2009.
2. Databázy a údajové zdroje Oddelenia štatistiky a služieb ÚIPŠ
3. Herich, J.: Kvantitatívna prognóza vývoja ukazovateľov materských a základných škôl. Bratislava: ÚIPŠ, 2008

Spracovali:

Ing. Jana Čabalová
Mgr. Mária Lipská
Mgr. Ján Herich
RNDr. Mária Slovíková, CSc.

Vývoj ukazovateľov materských škôl

Kvantitatívny vývoj ukazovateľov materských škôl (MŠ) je determinovaný demografickým vývojom a rozvojovým potenciálom siete materských škôl. Populačný vývoj určuje mieru dopytu a tlaku po tomto druhu služieb, ktoré materská škola podľa svojich možností saturuje plnším alebo len čiastočným spôsobom.

1. Referenčná populácia detí v materských školách

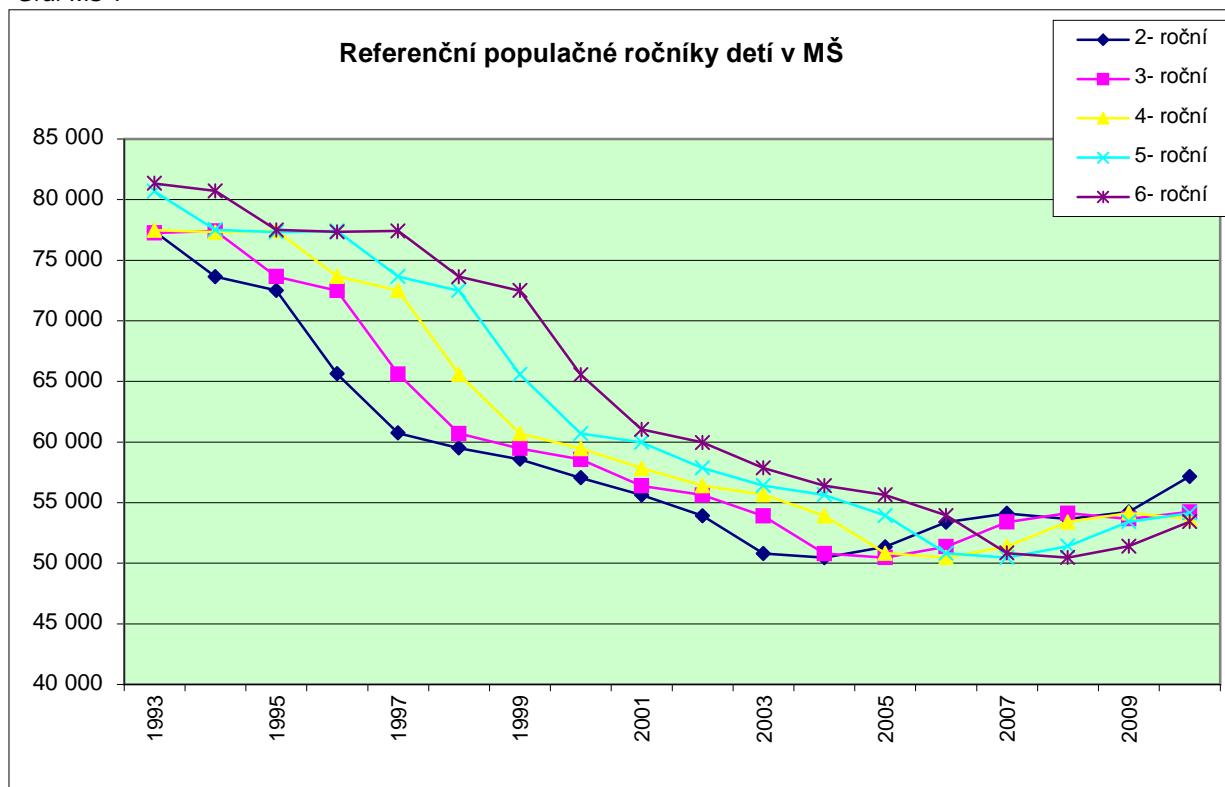
Populačné ročníky detí mali v 90-tych rokoch a v prvej polovici tejto dekády klesajúci trend (graf MŠ 1). Počet dvojročných detí sa začal zvyšovať v roku 2005, ich nárast by mal trvať až do roku 2017. Následná kulminácia ďalších ročníkov bude prebiehať v rokoch 2018 až 2021. Po dosiahnutí maxima budú ročníky prudko klesať, trojroční sa už v roku 2025 vrátia na súčasnú úroveň.

Tabuľka MŠ 1: Vývoj populácie detí

rok	2- roční	3- roční	4- roční	5- roční	6- roční	3-5 roční
1993	77 372	77 241	77 462	80 679	81 337	235 382
1994	73 642	77 408	77 305	77 502	80 720	232 215
1995	72 502	73 651	77 423	77 324	77 496	228 398
1996	65 623	72 487	73 665	77 423	77 329	223 575
1997	60 738	65 612	72 483	73 647	77 413	211 742
1998	59 499	60 693	65 578	72 488	73 636	198 759
1999	58 574	59 466	60 695	65 569	72 488	185 730
2000	57 043	58 556	59 464	60 697	65 552	178 717
2001	55 632	56 386	57 845	59 967	61 038	174 198
2002	53 919	55 635	56 395	57 858	59 961	169 888
2003	50 804	53 905	55 651	56 403	57 863	165 959
2004	50 458	50 803	53 914	55 642	56 400	160 359
2005	51 353	50 472	50 822	53 936	55 644	155 230
2006	53 383	51 370	50 469	50 830	53 939	152 669
2007	54 108	53 398	51 390	50 469	50 842	155 257
2008	53 648	54 121	53 409	51 412	50 472	158 942
2009	54 231	53 659	54 138	53 423	51 403	161 220
2010	57 167	54 231	53 659	54 138	53 423	162 028

Poznámka: údaj za rok 2010 je odhad - určený z počtu 1- až 5-ročných obyvateľov k 31. 12. 2009 posúvaním ročníkov bez úmrtnosti a migrácie.

Graf MŠ 1



2. Zaškolenosť detí v materských školách

Tabuľka MŠ 2: Podiel (Q) detí v MŠ z populačných ročníkov

rok	Q2	Q3	Q4	Q5	Q6	D3-5/P3-5
1993	14,1%	49,4%	64,3%	75,0%	30,2%	0,78
1994	12,5%	47,5%	61,8%	74,4%	28,5%	0,75
1995	11,7%	43,7%	55,8%	72,0%	28,7%	0,71
1996	11,9%	46,7%	60,0%	74,3%	32,1%	0,75
1997	11,6%	50,4%	64,4%	78,8%	31,6%	0,80
1998	12,4%	53,0%	67,5%	81,5%	33,4%	0,84
1999	14,1%	54,5%	68,8%	83,7%	33,8%	0,87
2000	14,6%	54,2%	68,1%	83,5%	35,1%	0,86
2001	16,3%	55,9%	68,2%	81,4%	35,6%	0,86
2002	17,7%	57,3%	69,7%	83,6%	36,7%	0,89
2003	18,8%	60,1%	71,4%	84,2%	37,3%	0,91
2004	20,6%	60,6%	73,6%	84,7%	37,7%	0,93
2005	16,5%	59,5%	72,8%	84,8%	37,0%	0,91
2006	15,2%	62,0%	73,8%	83,9%	37,6%	0,92
2007	12,8%	62,6%	74,4%	82,9%	37,2%	0,90
2008	10,1%	60,9%	73,0%	81,8%	37,2%	0,87
2009	8,9%	60,0%	72,3%	81,4%	36,7%	0,86
2010	7,8%	60,0%	72,3%	81,4%	36,3%	0,86

Poznámky:

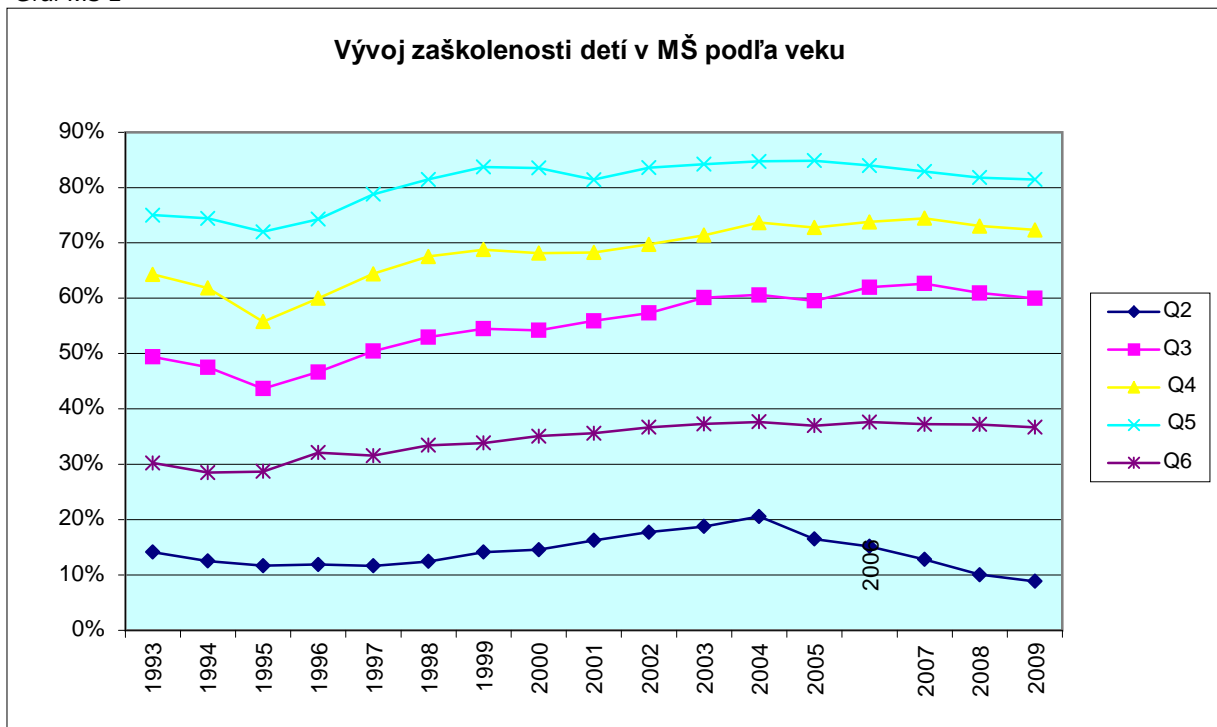
1. $Q_i = D_i / P_i$ - i -ročné deti v MŠ

P_i - populácia i -ročných

V krajných prípadoch (Q2, Q6) sa jedná o deti mladšie ako 3 roky resp. 6-ročné a staršie

2. D3-5/P3-5 (označovaný ako hrubá zaškolenosť) je pomer detí v MŠ k skupine 3 až 5 ročných detí

Graf MŠ 2



V ostatných rokoch podiel 5-ročných detí v MŠ klesal (z 84,7 % na 81,4 %), čo je nežiaduci trend. Od roku 2004 sa výrazne znížilo zastúpenie najmladších detí. Od roku 2007 sa mierne znížilo aj zastúpenie 3 a 4 ročných detí. Podiel detí mladších ako 3 roky klesol z 20,6 % na 7,8 %. Takisto ukazovateľ hrubej zaškolenosti v tomto období poklesol z 0,93 na 0,86.

Graf MŠ 3

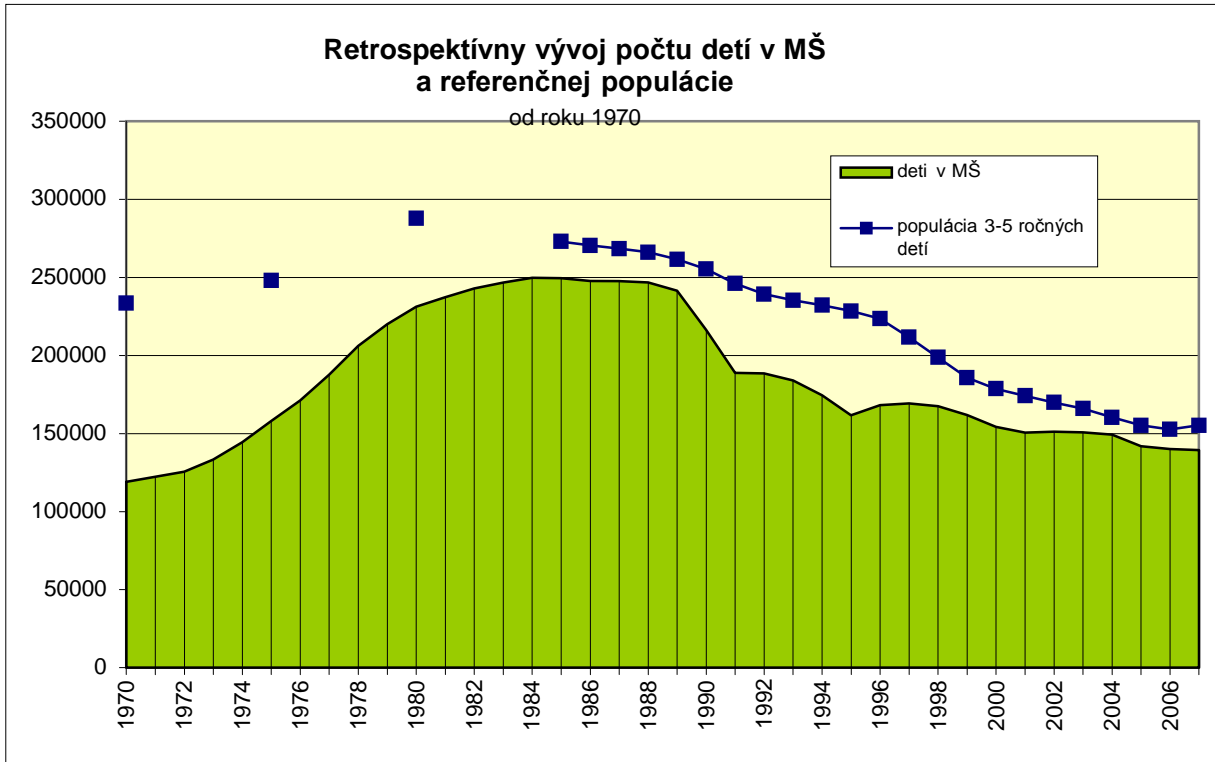


3. Deti v materských školách

3.1 Retrospektívny pohľad

V súvislosti s extenzívnym demografickým vývojom v rokoch 1970 až 1985 rástol počet detí v MŠ, v tomto období sa zvýšil z 119 026 na 249 785 (graf MŠ 4). Narastal aj intenzívny ukazovateľ hrubej zaškolenosti, meraný pomerom počtu detí v MŠ a populácie 3- až 5- ročných detí. Tento sa v priebehu 15 rokov zvýšil z 0,510 na 0,914 .

Graf MŠ 4



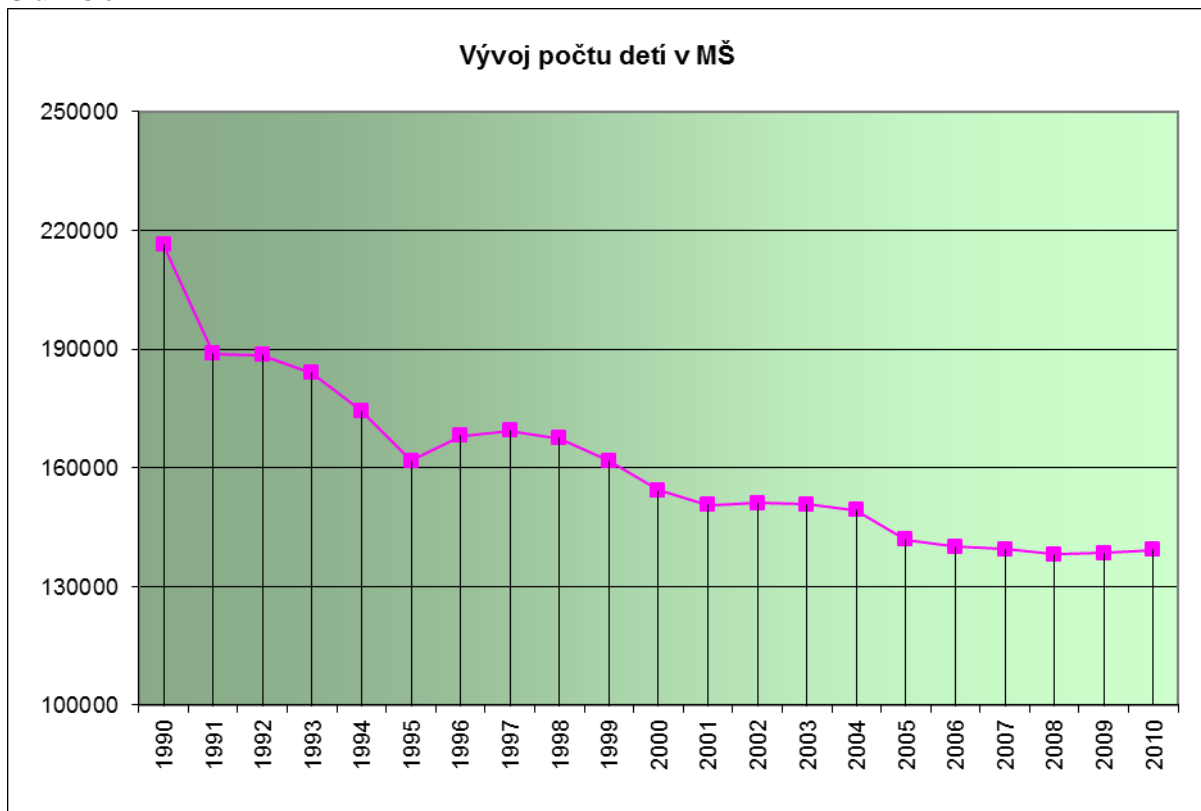
Tabuľka MŠ 3: Deti v MŠ podľa zriaďovateľa

rok	štátne	súkromné	cirkevné	spolu
1990	216 336			216 336
1991	188 821			188 821
1992	188 502			188 502
1993	183 907	65	0	183 972
1994	174 044	392	0	174 436
1995	161 268	361	68	161 697
1996	167 465	523	166	168 154
1997	168 654	482	164	169 300
1998	166 852	447	205	167 504
1999	161 128	336	354	161 818
2000	153 456	336	440	154 232
2001	149 722	333	532	150 587
2002	150 182	346	597	151 125
2003	149 728	318	672	150 718
2004	147 317	598	1 317	149 232
2005	139 516	777	1 521	141 814
2006	136 514	1 545	1 955	140 014
2007	135 254	2 052	2 068	139 374
2008	133 749	2 364	2 073	138 186
2009	133 655	2 613	2 228	138 496
2010	134 335	2 549	2 355	139 239

V roku 1986 začína etapa poklesu počtu detí v MŠ, ktorá sa rapídne prehĺbila v súvislosti s nástupom spoločenských systémových zmien začiatkom 90-tých rokov.

Ruptúra v rokoch 1990, 1991 predstavuje pokles ukazovateľa až o 22 %. Aj hrubá zaškolenosť dramaticky klesla z 0,923 v roku 1989 na 0,708 v roku 1995. Vývoj v nasledujúcich rokoch prebiehal vo viacerých revitalizačných vlnách. Od roku 2000 sa ustálil, tempo poklesu bolo rovnomernejšie a zaškolenosť sa dostala opäť nad hranicu 0,90 (graf MŠ 5), s miernym poklesom v roku 2005 a následne s ustálením do roku 2010.

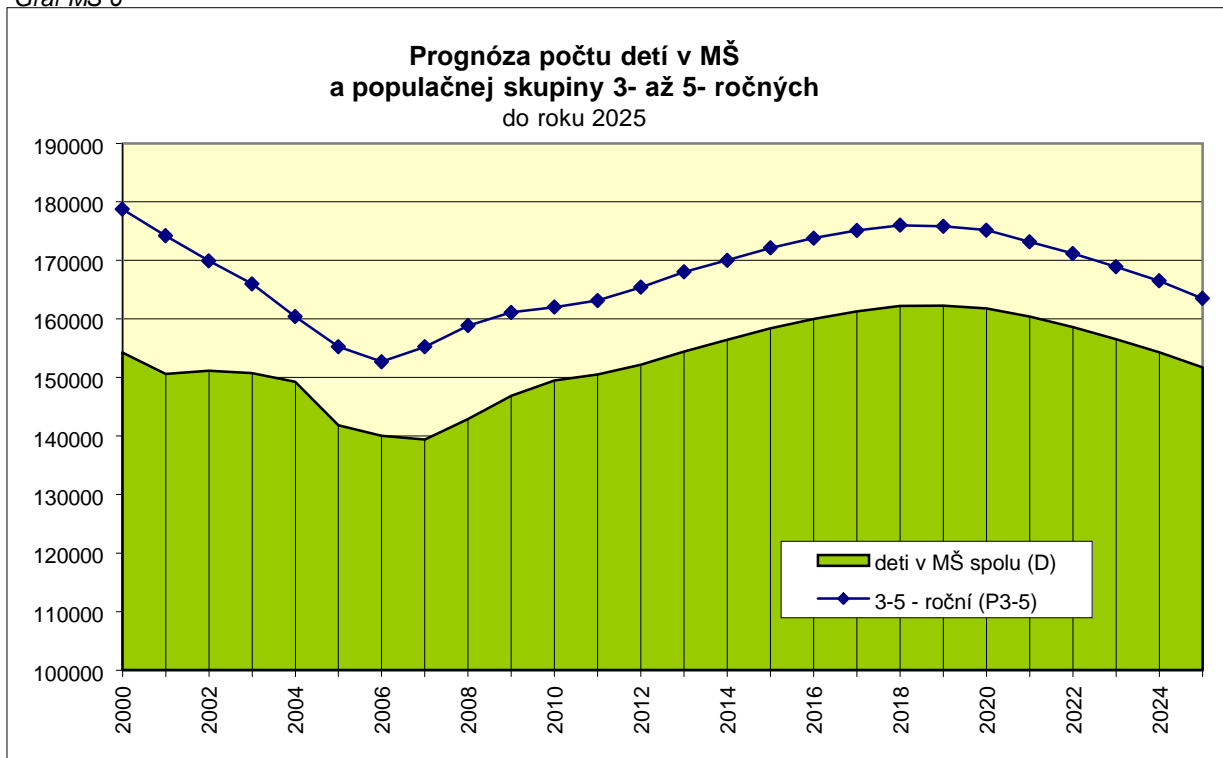
Graf MŠ 5



3. 2 Prognóza počtu dětí v materských školách

Celkový počet dětí v MŠ bude do roku 2019 rásť. V porovnaní so súčasnosťou (rok 2010) by sa mal zvýšiť z 139 239 na 162,3 tisíc, teda o 16,5 %. Do roku 2025 by mal mierne poklesnúť na približne 150 tis.

Graf MŠ 6

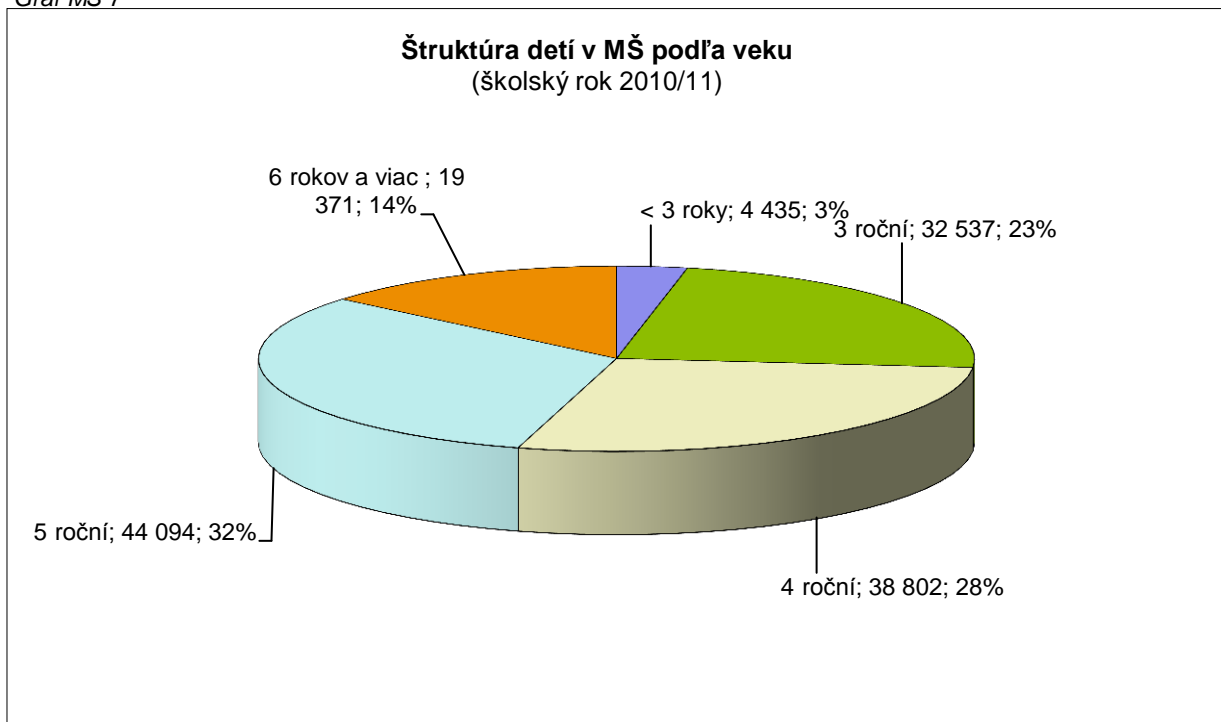


3.3 Veková štruktúra detí v materských školách

Tabuľka MŠ 4: Deti v MŠ podľa veku

rok	< 3 rokov	3 roční	4 roční	5 roční	6 rokov a viac	spolu
1993	10 924	38 158	49 792	60 502	24 596	183 972
1994	9 218	36 780	47 787	57 663	22 988	174 436
1995	8 459	32 165	43 179	55 648	22 246	161 697
1996	7 809	33 821	44 194	57 504	24 826	168 154
1997	7 071	33 098	46 683	58 023	24 425	169 300
1998	7 405	32 140	44 277	59 052	24 630	167 504
1999	8 276	32 402	41 737	54 875	24 528	161 818
2000	8 302	31 731	40 508	50 685	23 006	154 232
2001	9 043	31 515	39 479	48 815	21 735	150 587
2002	9 561	31 897	39 313	48 360	21 994	151 125
2003	9 531	32 390	39 724	47 495	21 578	150 718
2004	10 384	30 780	39 706	47 124	21 238	149 232
2005	8 468	30 043	36 976	45 762	20 565	141 814
2006	8 088	31 829	37 238	42 665	20 294	140 014
2007	6 924	33 449	38 249	41 826	18 926	139 374
2008	5 392	32 976	38 993	42 047	18 778	138 186
2009	4 804	32 180	39 153	43 509	18 850	138 496
2010	4 435	32 537	38 802	44 094	19 371	139 239

Graf MŠ 7



4. Triedy, učiteľky, školy (MŠ)

Ďalšie základné ukazovatele štatisticky silne korelujú s počtom detí v MŠ. Trajektórie zmien počtu tried, učiteľiek a škôl preto modifikujú základný tvar vývoja počtu detí v MŠ.

Triedy v MŠ podľa zriaďovateľa

Tabuľka MŠ 5:

rok	štátne	súkromné	cirkevné	spolu
1990	9 296			9 296
1991	8 651			8 651
1992	8 604			8 604
1993	7 959	3		7 962
1994	7 371	16		7 387
1995	7 425	17	3	7 445
1996	7 634	23	7	7 664
1997	7 751	23	7	7 781
1998	7 855	21	9	7 885
1999	7 788	17	16	7 821
2000	7 539	16	21	7 576
2001	7 447	19	25	7 491
2002	7 477	19	28	7 524
2003	7 438	19	31	7 488
2004	7 023	34	60	7 117
2005	6 683	45	67	6 795
2006	6 565	87	84	6 736
2007	6 539	111	89	6 739
2008	6 676	137	95	6 908
2009	6 804	154	104	7 062
2010	6 855	157	114	7 126

Počet tried sa v priebehu 70. a 80. rokov zdvojnásobil, vzrástol zo 4 608 (r. 1970) na 9 390 (r. 1989), od r.1990 pokles do r. 2008 a od r. 2009 a2010 pomalý nárast na úroveň r. 2004. Podobne počet učiteľiek sa zvýšil v rovnakom období z 8 782 na 18 729 a počet škôl z 2 645 na 4 052.

Učiteľky v MŠ podľa zriaďovateľa

Tabuľka MŠ 6

rok	štátne	súkromné	cirkevné	spolu
1990	18 620			18 620
1991	17 306			17 306
1992	17 218			17 218
1993	15 828	6		15 834
1994	14 604	35		14 639
1995	14 893	34	6	14 933
1996	15 323	45	14	15 382
1997	15 719	47	14	15 780
1998	15 876	41	18	15 935
1999	15 743	30	34	15 807
2000	15 157	31	41	15 229
2001	15 008	42	50	15 100
2002	15 022	36	57	15 115
2003	14 862	37	64	14 963
2004	13 751	62	118	13 931
2005	12 989	80	132	13 201
2006	12 825	162	162	13 149
2007	12 772	221	171	13 164
2008	13 002	256	187	13 445
2009	13 238	295	208	13 741
2010	13 364	306	226	13 896

V nasledujúcom turbulentnom období došlo k prepadu všetkých ukazovateľov MŠ. Pokles tried, učiteliek a škôl bol však pomalší ako detí v MŠ. Kým v zlomových rokoch 1990, 1991 počet detí klesol na úroveň 78 %, tieto klesli "len" na 92 % (triedy, učiteľky), resp., 90 % (školy).

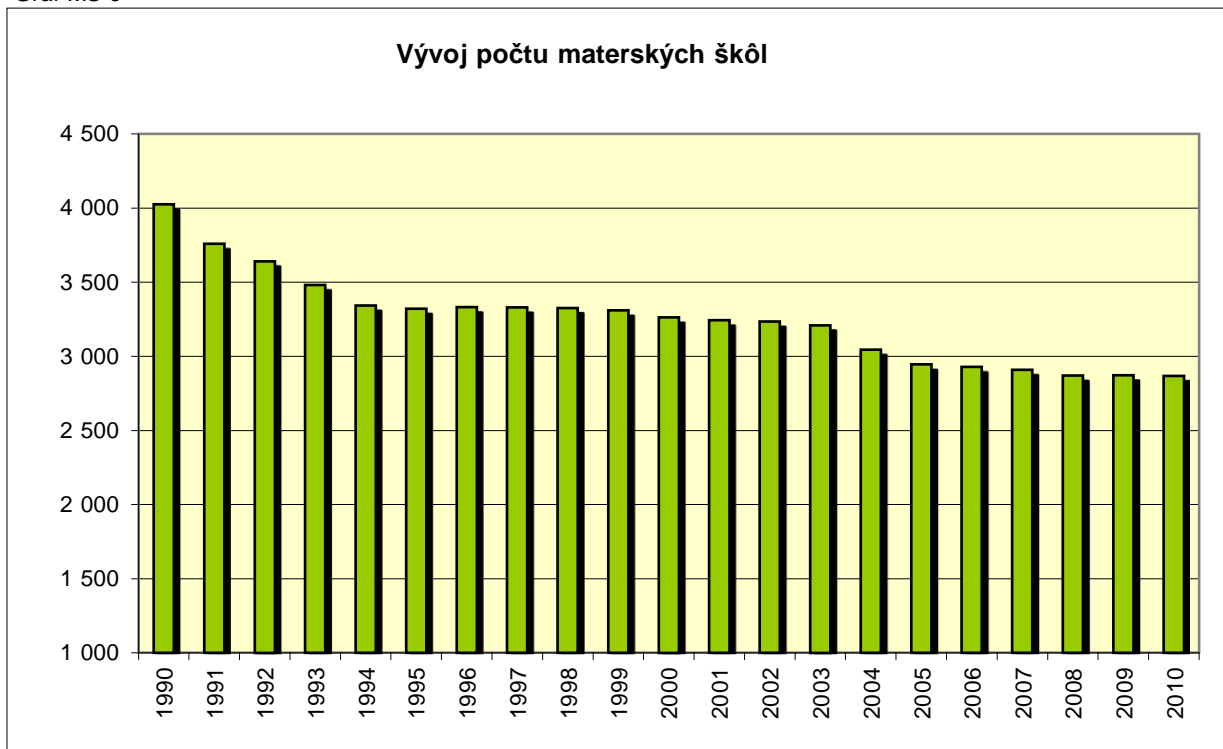
Školy (MŠ) podľa zriaďovateľa

Tabuľka MŠ 7:

rok	štátne	súkromné	cirkevné	spolu
1990	4 025			4 025
1991	3 759			3 759
1992	3 642			3 642
1993	3 481	1		3 482
1994	3 333	10		3 343
1995	3 309	11	2	3 322
1996	3 311	16	5	3 332
1997	3 310	15	5	3 330
1998	3 307	14	6	3 327
1999	3 290	11	9	3 310
2000	3 241	10	12	3 263
2001	3 217	12	14	3 243
2002	3 206	12	17	3 235
2003	3 180	11	19	3 210
2004	3 000	16	30	3 046
2005	2 887	24	34	2 945
2006	2 849	40	39	2 928
2007	2 818	52	40	2 910
2008	2 773	56	42	2 871
2009	2 765	64	44	2 873
2010	2 754	67	48	2 869

Proporcionálne s vývojom počtu detí v MŠ by mal aj počet tried, učiteliek a škôl rásť do roku 2019 a následne klesať. Počet tried by sa mal zvýšiť na 7,7 tisíc, počet učiteliek na 15,3 tisíc a tomu by malo zodpovedať 3,3 tisíc škôl

Graf MŠ 8



4.1 Vývoj podielových ukazovateľov

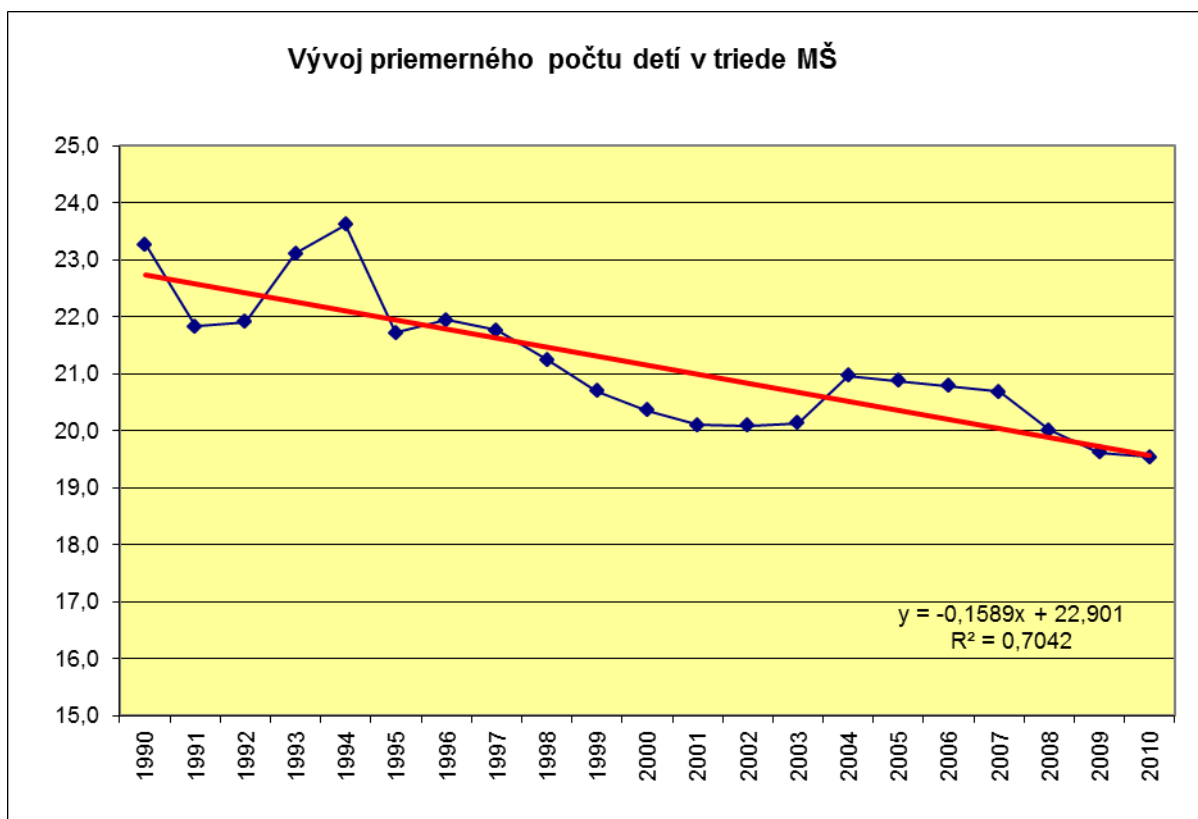
Priemerný počet detí na triedu

Tabuľka MŠ 8:

rok	štátne	súkromné	cirkevné	celkove
1990	23,3			23,3
1991	21,8			21,8
1992	21,9			21,9
1993	23,1	21,7		23,1
1994	23,6	24,5		23,6
1995	21,7	21,2	22,7	21,7
1996	21,9	22,7	23,7	21,9
1997	21,8	21,0	23,4	21,8
1998	21,2	21,3	22,8	21,2
1999	20,7	19,8	22,1	20,7
2000	20,4	21,0	21,0	20,4
2001	20,1	17,5	21,3	20,1
2002	20,1	18,2	21,3	20,1
2003	20,1	16,7	21,7	20,1
2004	21,0	17,6	22,0	21,0
2005	20,9	17,3	22,7	20,9
2006	20,8	17,8	23,3	20,8
2007	20,7	18,5	23,2	20,7
2008	20,0	17,3	21,8	20,0
2009	19,6	17,0	21,4	19,6
2010	19,6	16,2	20,7	19,5

Dlhodobý klesajúci trend priemerného počtu detí v triede spôsobil pokles ukazovateľa z 23,3 (rok 1990) na súčasných 19,5 detí/triedu.

Graf MŠ 9



Tabuľka MŠ 9:

Priemerný počet detí na učiteľa

rok	štátne	súkromné	cirkevné	celkove
1990	23,2			23,2
1991	21,8			21,8
1992	21,9			21,9
1993	23,2	21,7		23,2
1994	23,8	22,4		23,8
1995	21,7	21,2	22,7	21,7
1996	21,9	23,2	23,7	21,9
1997	21,5	20,5	23,4	21,5
1998	21,0	21,8	22,8	21,0
1999	20,5	22,4	20,8	20,5
2000	20,2	21,7	21,5	20,3
2001	20,0	15,9	21,3	19,9
2002	20,0	19,2	20,9	20,0
2003	20,1	17,2	21,0	20,1
2004	21,4	19,3	22,3	21,4
2005	21,5	19,4	23,0	21,5
2006	21,3	19,1	24,1	21,3
2007	21,2	18,6	24,2	21,2
2008	20,6	18,5	22,2	20,6
2009	20,2	17,7	21,4	20,2
2010	20,1	16,7	20,8	20,0

Tabuľka MŠ 10:

Priemerný počet detí na materskú školu

rok	štátne	súkromné	cirkevné	celkove
1990	53,7			53,7
1991	50,2			50,2
1992	51,8			51,8
1993	52,8	65,0		52,8
1994	52,2	39,2		52,2
1995	48,7	32,8	34,0	48,7
1996	50,6	32,7	33,2	50,5
1997	51,0	32,1	32,8	50,8
1998	50,5	31,9	34,2	50,3
1999	49,0	30,5	39,3	48,9
2000	47,3	33,6	36,7	47,3
2001	46,5	27,8	38,0	46,4
2002	46,8	28,8	35,1	46,7
2003	47,1	28,9	35,4	47,0
2004	49,1	37,4	43,9	49,0
2005	48,3	32,4	44,7	48,2
2006	47,9	38,6	50,1	47,8
2007	48,0	39,5	51,7	47,9
2008	48,2	42,2	49,4	48,1
2009	48,3	40,8	50,6	48,2
2010	48,8	38,0	49,1	48,5

4.2 Ostatné

Tabuľka MŠ 11

Nevybavené žiadosti o umiestnenie dieťaťa

rok	počet
1996	6 370
1997	7 806
1998	5 339
1999	4 322
2000	4 184
2001	3 038
2002	3 017
2003	3 169
2004	1 679
2005	1 470
2006	1 074
2007	1 764
2008	3 010
2009	5 151
2010	6 042

Poznámka: počet žiadostí o umiestnenie v MŠ, ktoré neboli vybavené k termínu zisťovania

Tabuľka MŠ 12

Prípravné triedy a deti v prípravných triedach

rok	prip. triedy	deti
1996	271	6 541
1997	266	6 201
1998	40	796
1999	793	29 716
2000	936	29 094
2001	2 211	62 162
2002	1 872	50 002
2003	2 278	57 207
2004	2 351	55 160
2005	2 354	55 336
2006	2 179	52 602
2007	1 909	50 225
2008	1 935	47 749
2009	2 165	47 889
2010	2 100	49 368

Poznámka: počet prípravných tried za predchádzajúci školský rok počet detí v prípravných triedach za predchádzajúci školský rok

Vývoj ukazovateľov základných škôl

V základných školách (ZŠ) začína si mladá populácia plniť povinnú školskú dochádzku. Preto vývoj počtu žiakov a ďalších ukazovateľov je výrazne determinovaný aj demografickým vývojom. Tento sa vyznačoval nástupom "silných" ročníkov v druhej polovici 70-tých rokov. V rokoch 1975 až 1985 pribúdalo každoročne v priemere 2,2 tisíc 6 - ročných detí. Rast sa zastavil v roku 1985, od vtedy počet detí dlhodobo klesá tempom 2 tisíc detí za rok. V súčasnosti sa populačný ročník pohybuje na 52,5 % úrovne z roku 1985.

Tabuľka ZŠ 1: Vývoj počtu 6 - ročných detí a novoprijatých v ZŠ

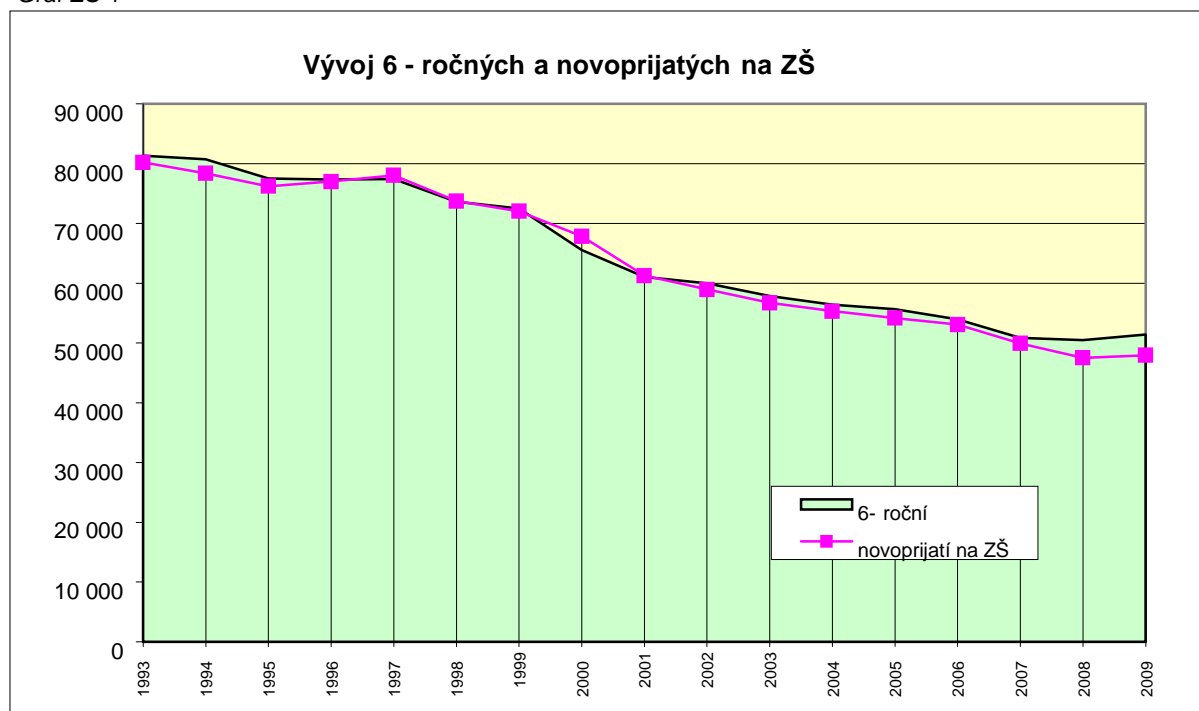
rok	6 roční	novoprijatí na ZŠ	N/P6
1993	81 337	80 197	0,99
1994	80 720	78 354	0,97
1995	77 496	76 227	0,98
1996	77 329	76 994	1,00
1997	77 413	78 029	1,01
1998	73 636	73 733	1,00
1999	72 488	72 052	0,99
2000	65 552	67 829	1,03
2001	61 038	61 265	1,00
2002	59 961	58 955	0,98
2003	57 863	56 693	0,98
2004	56 400	55 310	0,98
2005	55 644	54 166	0,97
2006	53 939	53 074	0,98
2007	50 842	49 927	0,98
2008	50 472	47 531	0,94
2009	51 398	47 945	0,93

Poznámka: za rok 2010 je uvedená prognózovaná hodnota

Legenda:

N	novoprijatí na ZŠ
P6	populácia 6- ročných
N/P6	podiel (koeficient aktualizácie)

Graf ZŠ 1

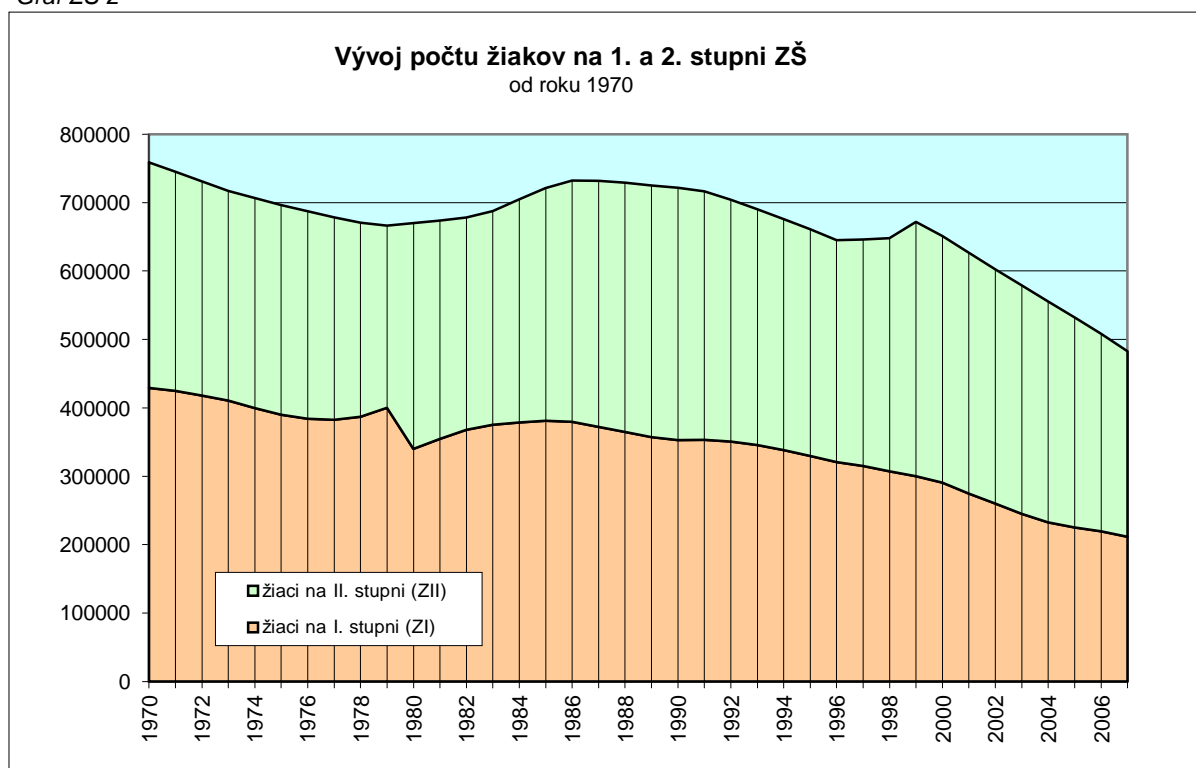


Do prvého ročníka základných škôl nastupujú deti prevažne vo veku 6 rokov. Jej pokles sa po dlhej dobe zastavil v rokoch 2008 a 2009. V nasledujúcom období až do roku 2021 bude populácia rásť, a tým sa bude aj zvyšovať počet novoprijatých žiakov. Tempo rastu by malo byť mierne, v priemere 725 žiakov za rok. Tým sa počet novoprijatých v roku 2021 zvýši zo 47 945 na 57,8 tisíc, t.j. o 20,6 %.

1. Žiaci v základných školách

V minulosti sa menila organizácia základných škôl podľa stupňov. Do roku 1979 tvorili I. stupeň ZŠ ročníky 1 až 5, od roku 1980 až do súčasnosti sú to ročníky 1 až 4. Zmeny nastávali aj v prípade 9. ročníka. V rokoch 1976 až 1984 v rámci "prestavby základného školstva" boli postupne rušené. Deviaty ročník sa opäť stal povinný od roku 1999. Štrukturálne zmeny sa na vývoji trajektórií prejavili zlomom (graf ZŠ 2).

Graf ZŠ 2



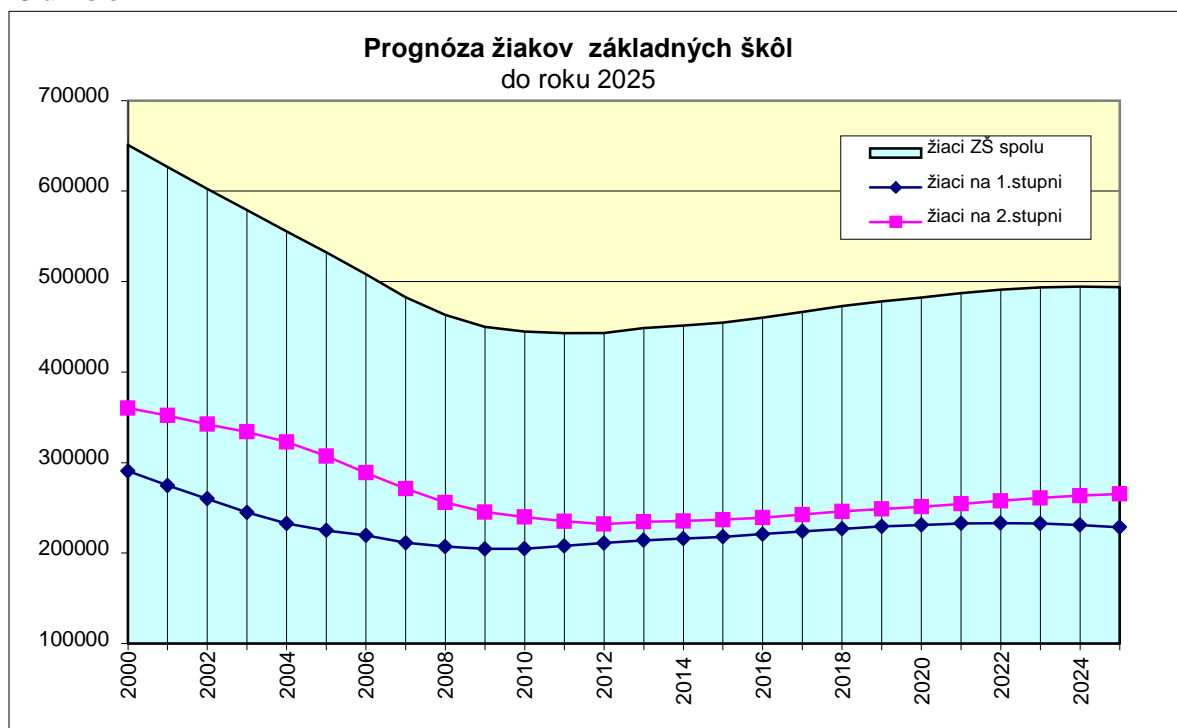
V 70 - tých rokoch celkový počet **žiacov ZŠ** klesal, znížil sa zo 759 tisíc (r.1970) na 666 tisíc v roku 1979. Od roku 1980 začal rásť a to aj napriek tomu, že v tom čase prebiehala transformácia ZDŠ na ZŠ a rušili sa deviate ročníky. Počet žiakov kulminoval na 732 tisíc v roku 1986. Od vtedy s výnimkou rokov 1997 až 1999, keď sa opäť zavádzal povinný deviaty ročník, počet žiakov klesá. V roku 1990 dosiahol 721 687, v roku 2000 to bolo 652 053 a v súčasnosti (rok 2010) je na základných školách 439 675 žiakov. Od roku 1999 má vývoj silný lineárny trend s ročným poklesom až 24 tisíc detí.

Tabuľka ZŠ 2: Žiaci v ZŠ podľa zriaďovateľa

rok	štátne	súkromné	cirkevné	spolu
1996	619 641	544	24 717	644 902
1997	622 125	144	24 732	647 001
1998	623 461	197	25 026	648 684
1999	646 317	174	26 169	672 660
2000	626 337	180	25 536	652 053
2001	601 962	279	25 508	627 749
2002	577 421	400	25 509	603 330
2003	554 986	503	25 302	580 791
2004	530 777	1 159	25 392	557 328
2005	507 278	1 658	25 211	534 147
2006	483 953	2 305	24 252	510 510
2007	458 770	2 791	23 457	485 018
2008	436 077	3 066	22 572	461 715
2009	422 447	3 477	22 447	448 371
2010	413 718	3 782	22 175	439 675

Celkový počet žiakov základných škôl bude klesať ešte aj v roku 2011. Nastupujúca rastová fáza by mala trvať do roku 2024, v nej sa zvýši približne na 494 tisíc žiakov. Od roku 2025 začne celkový počet žiakov základných škôl opäť klesať (graf ZŠ 3).

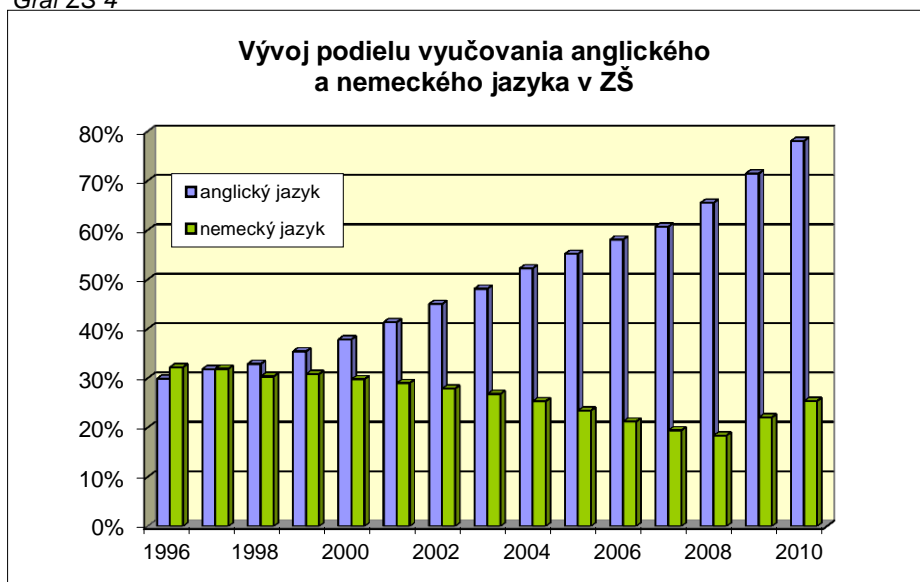
Graf ZŠ 3



Tabuľka ZŠ 3: Žiaci ZŠ učiacy sa cudzí jazyk

rok	anglický jazyk	francúzsky jazyk	nemecký jazyk	ruský jazyk	španielsky jazyk	taliansky jazyk	iný jazyk
1996	192 943	12 422	207 777	32 754	12	23	265
1997	205 976	10 094	206 505	30 247	23	15	347
1998	213 462	9 149	196 937	28 211	12	42	294
1999	238 448	8 815	207 487	28 694	12	0	339
2000	246 936	6 963	194 282	25 387	58	44	163
2001	259 607	7 299	182 227	21 126	64	17	243
2002	271 721	5 896	168 314	19 104	114	44	129
2003	279 490	5 813	155 813	15 891	19	21	0
2004	291 250	4 503	141 192	13 220	67	23	62
2005	294 805	3 980	125 213	11 786	240	0	140
2006	296 588	4 060	108 369	10 525	395	0	22
2007	294 476	3 393	94 302	10 063	389	22	132
2008	302 616	2 872	84 949	10 340	360	43	155
2009	320 542	3 743	98 924	21 143	717	33	281
2010	343 260	4 448	111 597	31 700	948	121	210

Graf ZŠ 4



Od roku 1996 je evidovaný rastúci trend výučby anglického jazyka, postupný pokles výučby nemeckého jazyka, s miernym nárastom od roku 2009, čo pokračuje aj v roku 2010.

Tabuľka ZŠ 4: Podiel žiakov ZŠ učiacych sa daný cudzí jazyk (v %)

rok	anglický jazyk	francúzsky jazyk	nemecký jazyk	ruský jazyk	španielsky jazyk	taliansky jazyk	iný jazyk
1996	29,9%	1,9%	32,2%	5,1%	0,00%	0,00%	0,04%
1997	31,8%	1,6%	31,9%	4,7%	0,00%	0,00%	0,05%
1998	32,9%	1,4%	30,4%	4,3%	0,00%	0,01%	0,05%
1999	35,4%	1,3%	30,8%	4,3%	0,00%	0,00%	0,05%
2000	37,9%	1,1%	29,8%	3,9%	0,01%	0,01%	0,02%
2001	41,4%	1,2%	29,0%	3,4%	0,01%	0,00%	0,04%
2002	45,0%	1,0%	27,9%	3,2%	0,02%	0,01%	0,02%
2003	48,1%	1,0%	26,8%	2,7%	0,00%	0,00%	0,00%
2004	52,3%	0,8%	25,3%	2,4%	0,01%	0,00%	0,01%
2005	55,2%	0,7%	23,4%	2,2%	0,04%	0,00%	0,03%
2006	58,1%	0,8%	21,2%	2,1%	0,08%	0,00%	0,00%
2007	60,7%	0,7%	19,4%	2,1%	0,08%	0,00%	0,03%
2008	65,5%	0,6%	18,4%	2,2%	0,08%	0,01%	0,03%
2009	71,5%	0,8%	22,1%	4,7%	0,16%	0,01%	0,06%
2010	78,1%	1,0%	25,4%	7,2%	0,22%	0,03%	0,05%

2. Triedy, učítelia, školy (ZŠ)

Počet **tried** klesal paralelne s počtom žiakov od roku 1970 (29,6 tisíc) do roku 1981 (25,5 tisíc). V nasledujúcom desaťročnom období rástol a v roku 1992 dosiahol 29 207 tried. V rokoch 1993 až 1999 osciloval na úrovni 29 tisíc tried. Od roku 2000 lineárne klesol z 29 181 na 23 542.

Tabuľka ZŠ 5: Triedy v ZŠ podľa zriaďovateľa

rok	štátne	súkromné	cirkevné	spolu
1996	26 971	30	1 058	28 059
1997	27 422	13	1 078	28 513
1998	27 853	17	1 112	28 982
1999	28 670	17	1 161	29 848
2000	28 012	16	1 153	29 181
2001	27 425	25	1 175	28 625
2002	26 760	36	1 196	27 992
2003	26 033	42	1 197	27 272
2004	24 798	80	1 212	26 090
2005	23 843	111	1 218	25 172
2006	23 025	149	1 186	24 360
2007	22 293	185	1 170	23 648
2008	22 178	210	1 168	23 556
2009	22 094	243	1 204	23 541
2010	22 062	273	1 207	23 542

Podobným spôsobom prebiehal aj vývoj **učítelov** (interných a externých spolu) v ZŠ. Pokles v druhej polovici 70-tých rokov sa zastavil v roku 1981 na úrovni 33,2 tisíc učítelov. Ukazovateľ v ďalšom období rástol a do roku 1992 sa zvýšil na 39 867. Mimoriadny skok nastal v roku 1999 (naplnenie povinného 9. ročníka), vtedy počet dosiahol až 43 466 učítelov. V ďalšom období už klesal na súčasných 35 382 učítelov.

Tabuľka ZŠ 6: Učítelia v ZŠ podľa zriaďovateľa

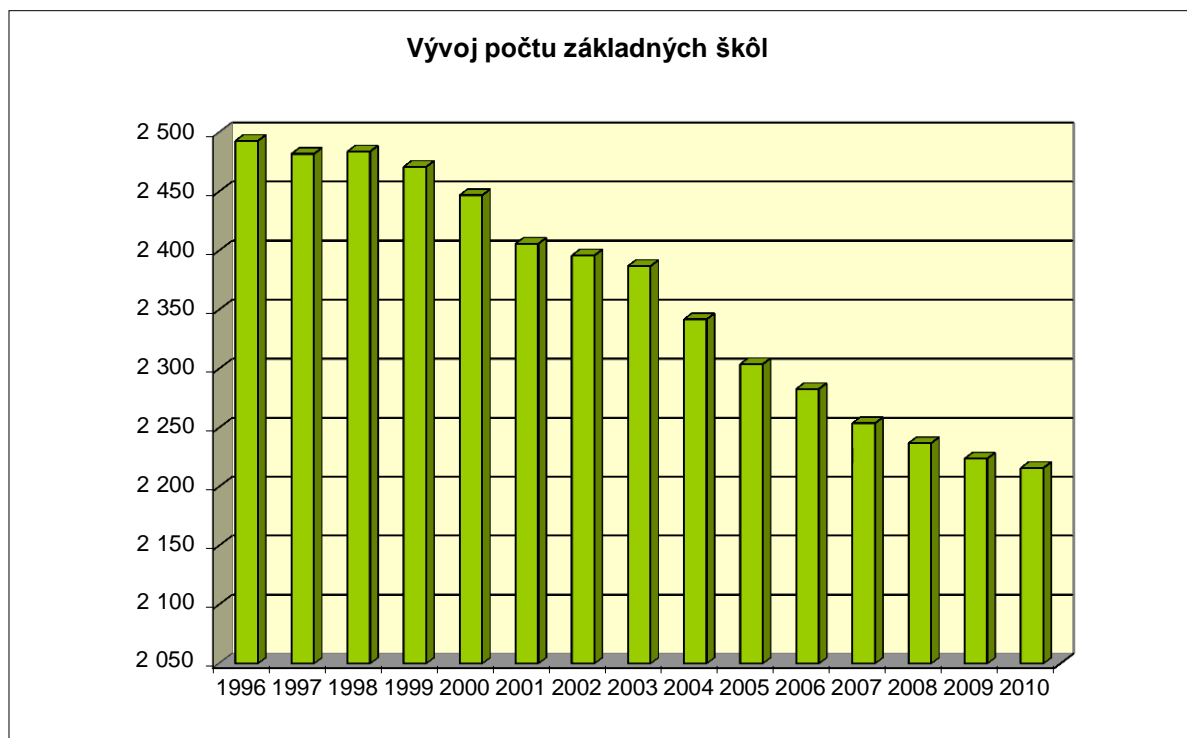
rok	štátne	súkromné	cirkevné	spolu
1996	37 510	56	1 647	39 213
1997	37 825	23	1 682	39 530
1998	38 680	50	1 752	40 482
1999	41 499	44	1 923	43 466
2000	40 282	35	1 857	42 174
2001	40 014	48	1 921	41 983
2002	39 188	78	1 947	41 213
2003	38 737	76	1 934	40 747
2004	36 680	162	1 916	38 758
2005	35 566	190	1 934	37 690
2006	34 542	309	1 883	36 734
2007	33 465	306	1 862	35 633
2008	33 018	367	1 861	35 246
2009	32 791	484	1 896	35 171
2010	32 937	527	1 918	35 382

Tabuľka ZŠ 7: Školy (ZŠ) podľa zriaďovateľa

rok	štátne	súkromné	cirkevné	spolu
1996	2 401	5	87	2 493
1997	2 391	4	87	2 482
1998	2 389	6	89	2 484
1999	2 375	4	92	2 471
2000	2 350	3	94	2 447
2001	2 302	7	97	2 406
2002	2 286	10	100	2 396
2003	2 272	11	104	2 387
2004	2 217	16	109	2 342
2005	2 173	18	113	2 304
2006	2 146	26	111	2 283
2007	2 112	30	112	2 254
2008	2 090	34	113	2 237
2009	2 076	36	112	2 224
2010	2 063	39	114	2 216

Počet základných škôl klesal až do roku 1987, v priebehu sedemnástich rokov sa znížil z 3 837 na 2 292. Od roku 1990 bolo možné zriaďovať aj neštátne školy, čo sa odrazilo v zvyšovaní počtu. Do roku 1993 sa počet základných škôl v porovnaní s rokom 1989 zvýšil o 181. Od roku 1999 ukazovateľ každoročne klesal v priemere o 25 škôl a znížil sa z 2 471 na súčasných 2 216 základných škôl.

Graf ZŠ 5



3.1 Vývoj podielových ukazovateľov

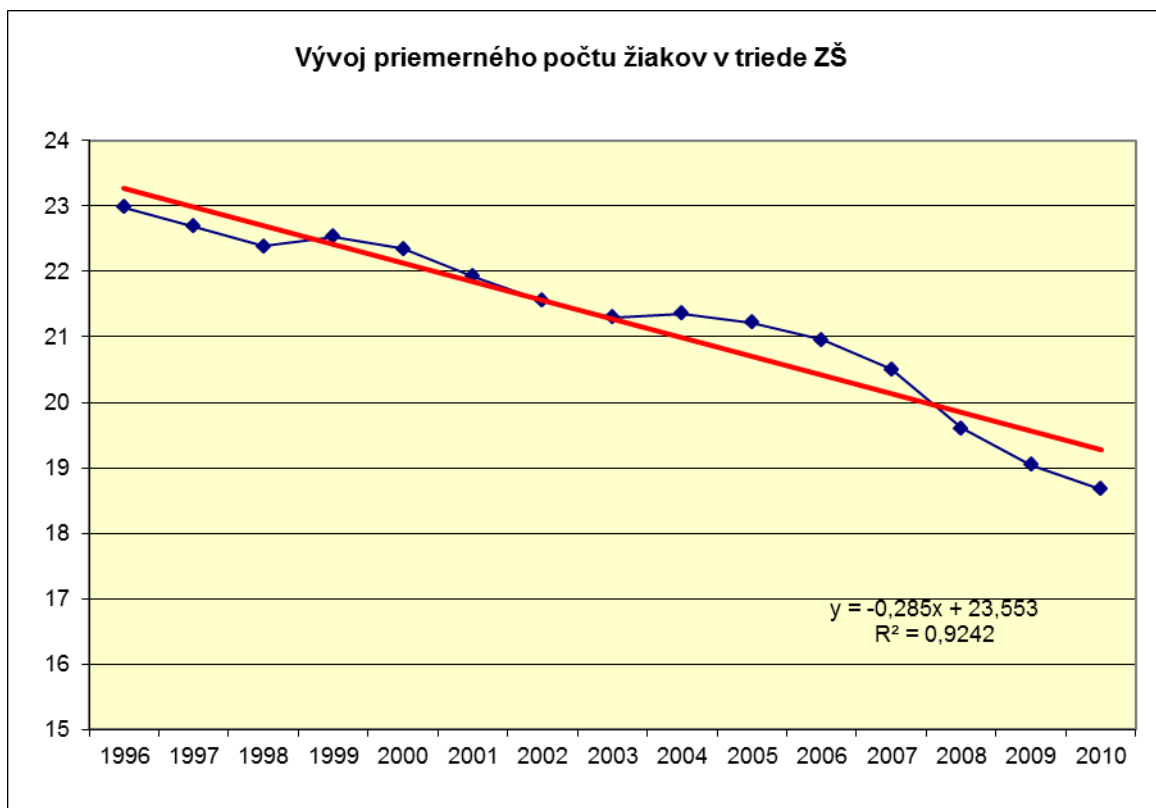
Priemerný počet žiakov ZŠ na triedu

Tabuľka ZŠ 8:

rok	štátne	súkromné	cirkevné	celkove
1996	23,0	18,1	23,4	23,0
1997	22,7	11,1	22,9	22,7
1998	22,4	11,6	22,5	22,4
1999	22,5	10,2	22,5	22,5
2000	22,4	11,3	22,1	22,3
2001	21,9	11,2	21,7	21,9
2002	21,6	11,1	21,3	21,6
2003	21,3	12,0	21,1	21,3
2004	21,4	14,5	21,0	21,4
2005	21,3	14,9	20,7	21,2
2006	21,0	15,5	20,4	21,0
2007	20,6	15,1	20,0	20,5
2008	19,7	14,6	19,3	19,6
2009	19,1	14,3	18,6	19,0
2010	18,8	13,9	18,4	18,7

Dlhodobý klesajúci trend priemerného počtu žiakov v triede spôsobil pokles ukazovateľa z 23,0 (rok 1990) na súčasných 18,7 detí v triede.

Graf ZŠ 6



Priemerný počet žiakov ZŠ na učiteľa

Tabuľka ZŠ 9:

rok	štátne	súkromné	cirkevné	celkove
1996	16,5	9,7	15,0	16,4
1997	16,4	6,3	14,7	16,4
1998	16,1	3,9	14,3	16,0
1999	15,6	4,0	13,6	15,5
2000	15,5	5,1	13,8	15,5
2001	15,0	5,8	13,3	15,0
2002	14,7	5,1	13,1	14,6
2003	14,3	6,6	13,1	14,3
2004	14,5	7,2	13,3	14,4
2005	14,3	8,7	13,0	14,2
2006	14,0	7,5	12,9	13,9
2007	13,7	9,1	12,6	13,6
2008	13,2	8,4	12,1	13,1
2009	12,9	7,2	11,8	12,7
2010	12,6	7,2	11,6	12,4

Priemerný počet žiakov ZŠ na školu

Tabuľka ZŠ 10:

rok	štátne	súkromné	cirkevné	celkove
1996	258	109	284	259
1997	260	36	284	261
1998	261	33	281	261
1999	272	44	284	272
2000	267	60	272	266
2001	261	40	263	261
2002	253	40	255	252
2003	244	46	243	243
2004	239	72	233	238
2005	233	92	223	232
2006	226	89	218	224
2007	217	93	209	215
2008	209	90	200	206
2009	203	97	200	202
2010	201	97	195	198

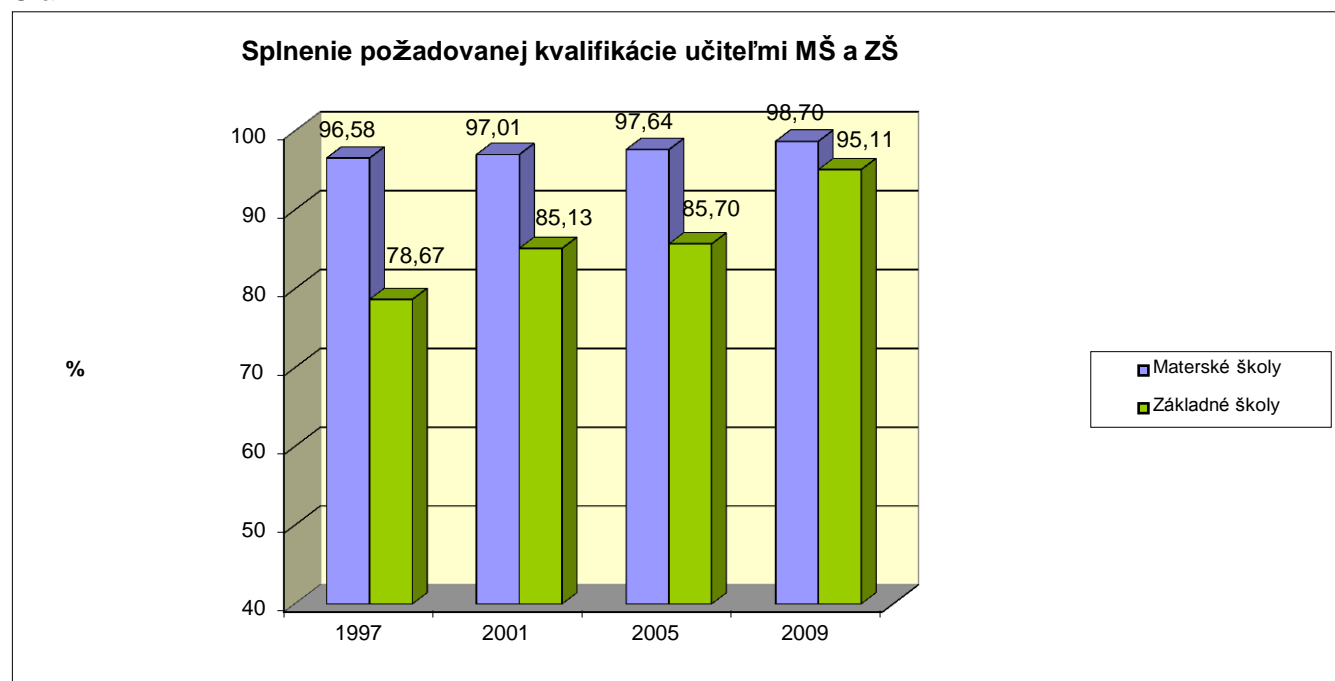
Kvalifikovanosť učiteľov MŠ a ZŠ

(% učiteľov spĺňajúcich odbornú a pedagogickú spôsobilosť)

Splnenie požadovanej kvalifikácie (v %)

druh školy	1997	2001	2005	2009
Materské školy	96,58	97,01	97,64	98,70
Základné školy	78,67	85,13	85,70	95,11

Graf 1



Splnenie požadovanej kvalifikácie (k 27.4. 2001)

Druh školy		Učitelia				Tréneri				Vychovávateľa			
		spĺňa		nespĺňa		spĺňa		nespĺňa		spĺňa		nespĺňa	
		S	%	S	%	S	%	S	%	S	%	S	%
Materské školy		15629	97,0	481	3,0	0	0,0	0	0,0	0	0,0	0	0,0
Základné školy		38377	85,1	6701	14,9	174	71,3	70	28,7	5182	87,1	765	12,9
z toho	ZŠ plno organizované	36090	86,0	5864	14,0	174	71,3	70	28,7	4521	87,9	620	12,1
	ZŠ len s 1. stupňom	2273	73,2	833	26,8	0	0,0	0	0,0	661	82,0	145	18,0
	ZŠ len s 2. stupňom	14	77,8	4	22,2	0	0,0	0	0,0	0	0,0	0	0,0

Splnenie požadovanej kvalifikácie (k 24.4. 2005)

Druh školy		Učitelia				Tréneri				Vychovávateľa			
		spĺňa		nespĺňa		spĺňa		nespĺňa		spĺňa		nespĺňa	
		S	%	S	%	S	%	S	%	S	%	S	%
Materské školy		10650	97,6	257	2,4	0	0,0	0	0,0	36	83,7	7	16,3
Základné školy		36489	85,7	6089	14,3	98	87,5	14	12,5	3912	89,5	460	10,5
z toho	ZŠ plno organizované	33799	86,3	5385	13,7	98	87,5	14	12,5	3405	90,9	339	9,1
	ZŠ len s 1. stupňom	2687	79,4	696	20,6	0	0,0	0	0,0	507	80,7	121	19,3
	ZŠ len s 2. stupňom	3	27,3	8	72,7	0	0,0	0	0,0	0	0,0	0	0,0

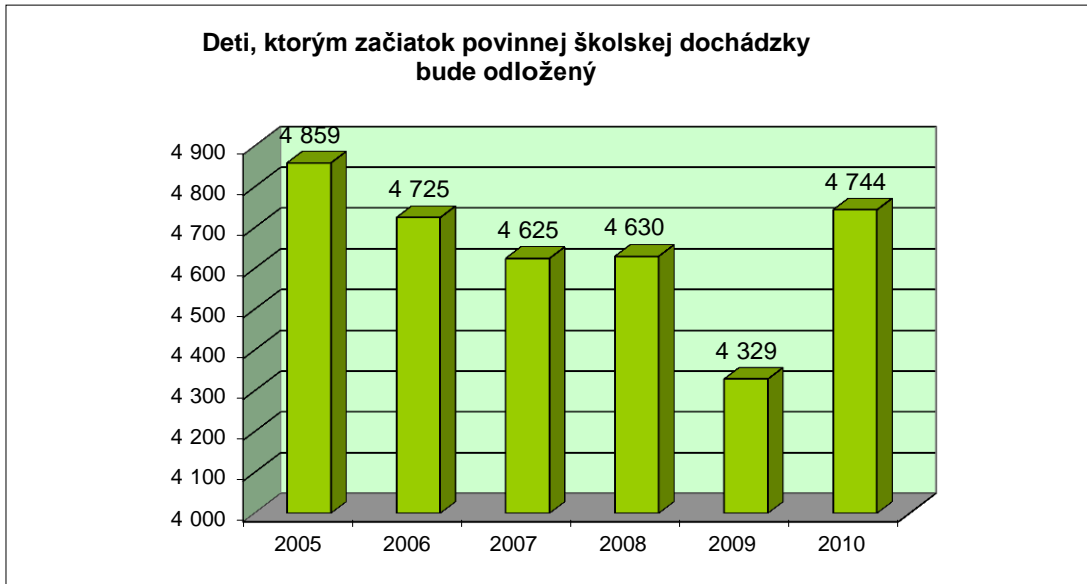
Splnenie požadovanej kvalifikácie (k 13.11. 2009)

druh školy		učitelia				tréneri				vychovávateľa			
		spĺňa		nespĺňa		spĺňa		nespĺňa		spĺňa		nespĺňa	
		S	%	S	%	S	%	S	%	S	%	S	%
materské školy		13622	98,7	177	1,3	0	0,0	0	0,0	14	93,3	1	6,7
základné školy		34059	95,1	1752	4,9	80	87,9	11	12,1	4332	96,6	152	3,4
z toho	na 1. stupni	13628	95,6	624	4,4	3	75,0	1	25,0	4000	96,7	138	3,3
	na 2. stupni	20431	94,8	1128	5,2	77	88,5	10	11,5	332	96,0	14	4,0

Odklad plnenia povinnej školskej dochádzky

Deti, ktorým začiatok povinnej školskej dochádzky bude odložený

rok	2005	2006	2007	2008	2009	2010
počet detí	4 859	4 725	4 625	4 630	4 329	4 744



Zápis detí na plnenie povinnej školskej dochádzky v základnej škole v SR - podľa územia rok 2010

Územie	Počet zaevidovaných detí spolu	Z toho			%	
		dievčatá	deti, ktorým začiatok PŠD bude odložený ¹⁾	deti nezaškolené v MŠ	% detí s odkladom PŠD	% detí nezaškolených v MŠ
Bratislavský kraj	6 422	2 991	562	145	8,8%	2,3%
Trnavský kraj	5 364	2 433	591	201	11,0%	3,7%
Trenčiansky kraj	5 437	2 525	645	189	11,9%	3,5%
Nitriansky kraj	6 228	2 956	474	342	7,6%	5,5%
Žilinský kraj	7 469	3 505	562	233	7,5%	3,1%
Banskobystrický kraj	6 766	3 266	628	740	9,3%	10,9%
Prešovský kraj	9 390	4 378	666	1 471	7,1%	15,7%
Košický kraj	8 665	4 060	616	1 662	7,1%	19,2%
SLOVENSKÁ REPU	55 741	26 114	4 744	4 983	8,5%	8,9%

Poznámka:

¹⁾ Vrátane detí, u ktorých v čase zisťovania údajov nebolo rozhodnuté, či budú zapísané alebo budú mať odklad začiatku PŠD.

Zápis detí na plnenie povinnej školskej dochádzky v základnej škole v SR - podľa územia
rok 2009

Územie	Počet zaevidovaných detí spolu	Z toho			%	
		dievčatá	deti, ktorým začiatok PŠD bude odložený ¹⁾	deti nezaškolené v MŠ	% detí s odkladom PŠD	% detí nezaškolených v MŠ
Bratislavský kraj	5 955	2 837	521	274	8,7%	4,6%
Trnavský kraj	5 071	2 365	513	216	10,1%	4,3%
Trenčiansky kraj	5 247	2 389	609	221	11,6%	4,2%
Nitriansky kraj	6 308	2 971	456	388	7,2%	6,2%
Žilinský kraj	7 467	3 572	546	265	7,3%	3,5%
Banskobystrický kraj	6 537	3 144	599	735	9,2%	11,2%
Prešovský kraj	9 403	4 408	645	1 522	6,9%	16,2%
Košický kraj	8 457	3 946	440	1 677	5,2%	19,8%
SR	54 445	25 632	4 329	5 298	8,0%	9,7%

Poznámka:

¹⁾ Vrátane detí, u ktorých v čase zisťovania údajov nebolo rozhodnuté, či budú zapísané alebo budú mať odklad začiatku PŠD.

Zápis detí na plnenie povinnej školskej dochádzky v základnej škole v SR - podľa územia
rok 2008

Územie	Počet zaevidovaných detí spolu	Z toho			%	
		dievčatá	deti, ktorým začiatok PŠD bude odložený ¹⁾	deti nezaškolené v MŠ	% detí s odkladom PŠD	% detí nezaškolených v MŠ
Bratislavský kraj	5 771	2 671	502	166	8,7%	2,9%
Trnavský kraj	5 083	2 360	500	204	9,8%	4,0%
Trenčiansky kraj	5 329	2 540	582	217	10,9%	4,1%
Nitriansky kraj	6 223	2 921	531	380	8,5%	6,1%
Žilinský kraj	7 458	3 579	611	286	8,2%	3,8%
Banskobystrický kraj	6 290	2 934	550	689	8,7%	11,0%
Prešovský kraj	9 543	4 513	652	1 394	6,8%	14,6%
Košický kraj	8 094	4 375	702	1 550	8,7%	19,1%
SR	53 791	25 893	4 630	4 886	8,6%	9,1%

Poznámka:

¹⁾ Vrátane detí, u ktorých v čase zisťovania údajov nebolo rozhodnuté, či budú zapísané alebo budú mať odklad začiatku PŠD.

Zápis detí na plnenie povinnej školskej dochádzky v základnej škole v SR - podľa územia
rok 2007

Územie	Počet zaevidovaných detí spolu	Z toho			%	
		dievčatá	deti, ktorým	deti	% detí s	% detí
Bratislavský kraj	5 906	2 763	533	144	9,0%	2,4%
Trnavský kraj	5 424	2 561	561	250	10,3%	4,6%
Trenčiansky kraj	5 681	2 700	662	269	11,7%	4,7%
Nitriansky kraj	6 537	3 079	553	392	8,5%	6,0%
Žilinský kraj	7 733	3 644	525	271	6,8%	3,5%
Banskobystrický kraj	6 463	3 003	488	658	7,6%	10,2%
Prešovský kraj	9 826	4 607	659	1 399	6,7%	14,2%
Košický kraj	8 691	4 067	644	1 630	7,4%	18,8%
SR	56 261	26 424	4 625	5 013	8,2%	8,9%

Poznámka:

¹⁾ Vrátane detí, u ktorých v čase zisťovania údajov nebolo rozhodnuté, či budú zapísané alebo budú mať odklad začiatku PŠD.

Zápis detí na plnenie povinnej školskej dochádzky v základnej škole v SR - podľa územia
rok 2006

Územie	Počet zaevido-	Z toho			%	
		dievčatá	deti, ktorým	deti	% detí s	% detí
Bratislavský kraj	5 786	2 732	580	184	10,0%	3,2%
Trnavský kraj	5 582	2 576	501	257	9,0%	4,6%
Trenčiansky kraj	6 182	2 928	622	308	10,1%	5,0%
Nitriansky kraj	6 922	3 216	568	371	8,2%	5,4%
Žilinský kraj	8 263	3 974	566	339	6,8%	4,1%
Banskobystrický kraj	6 690	3 163	535	747	8,0%	11,2%
Prešovský kraj	10 454	4 984	733	1 487	7,0%	14,2%
Košický kraj	9 089	4 313	620	1 551	6,8%	17,1%
SR	58 968	27 886	4 725	5 244	8,0%	8,9%

Poznámka:

¹⁾ Vrátane detí, u ktorých v čase zisťovania údajov nebolo rozhodnuté, či budú zapísané alebo budú mať odklad začiatku PŠD.

Zápis detí na plnenie povinnej školskej dochádzky v základnej škole v SR - podľa územia
rok 2005

Územie	Počet zaevido- vaných detí spolu	Z toho			%	
		dievčatá	deti, ktorým začiatok PŠD bude odložený ¹⁾	deti nezaško- lené v MŠ	% detí s odkladom PŠD	% detí nezaškolených v MŠ
Bratislavský kraj	5 726	2 644	538	164	9,4%	2,9%
Trnavský kraj	5 772	2 773	458	324	7,9%	5,6%
Trenčiansky kraj	6 196	2 854	642	240	10,4%	3,9%
Nitriansky kraj	7 151	3 447	560	442	7,8%	6,2%
Žilinský kraj	8 335	3 934	589	396	7,1%	4,8%
Banskobystrický kraj	6 937	3 245	609	878	8,8%	12,7%
Prešovský kraj	10 606	5 098	775	1 530	7,3%	14,4%
Košický kraj	9 059	4 313	688	1 520	7,6%	16,8%
SR	59 782	28 308	4 859	5 494	8,1%	9,2%

Poznámka:

¹⁾ Vrátane detí, u ktorých v čase zisťovania údajov nebolo rozhodnuté, či budú zapísané alebo budú mať odklad začiatku PŠD.